

LA FECUNDIDAD EN MUNICIPIOS DE LA PROVINCIA DE TUCUMÁN ENTRE 1991 – 2001.

Prof. Nora Beatriz Puente
Becaria del CONICET
Instituto de Estudios Geográficos, U.N.T

Introducción

La fecundidad es una de las variables demográficas que ha experimentado mayores cambios durante las últimas décadas del siglo XX en la mayoría de las sociedades. Esta variable es la manifestación cuantificable del grado de fertilidad de las mujeres y está determinada por las características culturales y económicas de una sociedad.

Desde el punto de vista netamente demográfico, la fecundidad se relaciona íntimamente con la estructura por edades de la población femenina, lo que a su vez está influenciado directamente por el comportamiento de la mortalidad y de la migración de las áreas correspondientes.

Asimismo, el descenso de la fecundidad se asocia con una multiplicidad de factores socioculturales, como los cambios en la conformación de las familias, el mejoramiento de la instrucción y condición social de la mujer, la declinación de los valores tradicionales, entre otros. Mientras que, desde una visión socioeconómica, podemos mencionar a las transformaciones en las tradicionales relaciones entre trabajo y familia dando lugar a una mayor participación económica de las mujeres en el trabajo extra - doméstico, el aumento de la jefatura femenina relacionado con la disolución familiar, entre otras causas y gran parte de estos fenómenos cobra especial protagonismo en las áreas urbanas (Wainerman, 2002; Ariza y de Oliveira, 2002; García y Rojas, 2004).

Debemos aclarar que el análisis se focaliza en los municipios¹ ya que en ellos se localizan las principales ciudades de la provincia y este estudio parte de la consideración que el “modo de vida urbano” incide en la disminución del tamaño de la familia y, por ende, a la baja de la fecundidad.

A continuación mencionaremos algunos de los factores del modo de vida urbano que inciden y coadyuvan al descenso de la fecundidad, ellos son: la reducción del tamaño de la vivienda familiar, creciente secularización y el incremento de las actitudes individuales en post de los valores familiares, el papel de la riqueza y el mayor costo de la crianza de los hijos en una sociedad consumista y masificada, el prestigio, la posición, la creciente parcelación de las funciones, la creciente emancipación de la mujer, la mayor instrucción de la mujer como factor importante que contribuye al cambio de actitud de las mujeres frente a su papel tradicional de ama de casa y de procreadora de niños, y relacionado con esta transformación en la actitud está el mayor grado de participación de la mujer en los empleos remunerados.

Conjeturamos además que, asociada a la urbanización como modo de vida las transformaciones planteadas por las distintas teorías arriba mencionadas, se manifiestan en los niveles de fecundidad de las áreas urbanas. Sin embargo, el trabajo no se detiene en la comprobación de esta hipótesis – aspecto que se profundizará en trabajos posteriores- sino que la ponencia se circunscribe a la comparación de los niveles diferenciados de fecundidad entre áreas urbanas y rurales a partir de la descripción y composición de la fecundidad. Asimismo se circunscribe al análisis de la relación con otros

¹Según el Indec se considera municipio a todo centro urbano que tenga cinco mil habitantes dentro de una superficie no mayor de 250 hectáreas y que el mismo esté formado por propiedades privadas cuyo número no baje de trescientos. Son de primera categoría las municipalidades que tienen una población permanente de más de cuarenta mil habitantes y propiedades privadas cuyo número no sea inferior a siete mil quinientas. Son de segunda categoría aquellas cuya población exceda los ocho mil habitantes y propiedades privadas cuyo número no sea inferior a cuatro mil. Las municipalidades que no reúnan estos requisitos mencionados son de tercera categoría (Indec, 1998:31).

Además, la mayoría de estos centros urbanos cumplen la función administrativa de ser cabecera administrativa de los departamentos de la provincia.

componentes de carácter demográfico: la migración y el crecimiento natural y total en los municipios durante la década 1991 - 2001.

Los estudios a nivel municipal han tenido en los ámbitos geográficos y demográficos un importante crecimiento en los últimos años debido a que los municipios son las instituciones gubernamentales que se encuentran más próximas a la comunidad y poseen mejor conocimiento de sus necesidades y posibilidades. En tal sentido, creemos que, en nuestra área de estudio, las gestiones de dichas instituciones pueden haber influenciado en los cambios de la fecundidad en la década a partir de la implementación de campañas preventivas sobre salud reproductiva y la difusión y distribución de métodos anticonceptivos.

Para este trabajo se utilizaron como fuentes básicas de información las estadísticas vitales correspondientes a los trienios de los años :1990 –1991- 1992 y 1999 – 2000 -2001² - provistas por la Dirección de Estadística de la Provincia de Tucumán- y los Censos de Población y Vivienda de 1991 y 2001.

A partir de la información proporcionada por las estadísticas vitales se confeccionaron las bases de datos a nivel municipal. Se estimaron los siguientes indicadores: Tasas de Natalidad y Tasas de Fecundidad General³ a nivel provincial, departamental, municipal para los trienios mencionados; se calcularon también las Tasas de Fecundidad por edades⁴ e Índice sintético de Fecundidad⁵ a nivel provincial y departamental para los años 1991 y 2001, a nivel municipal sólo fue posible el calculo del año 2001 debido a la inexistencia de datos para el año 1991. Luego se confeccionaron Modelos de Fecundidad a nivel provincial y municipal, mapas descriptivos y de síntesis a nivel municipal y tablas en general.

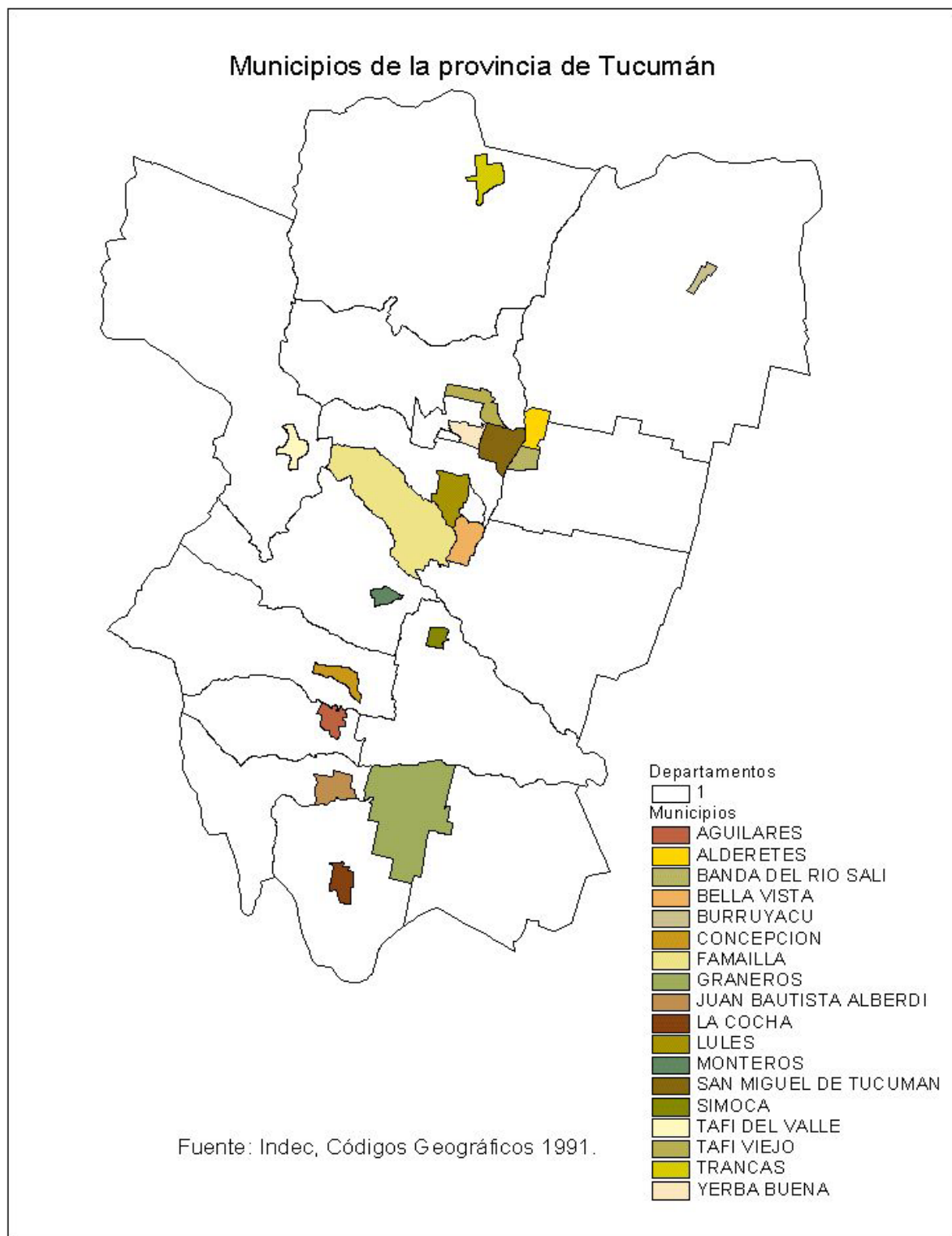
El análisis de estos datos nos permitió describir y comparar la variable estudiada en los distintos niveles jurisdiccionales, estableciendo de esta manera, una primera aproximación al estudio de la fecundidad a nivel municipal. Previéndose que en estudios posteriores se establezcan las relaciones entre los niveles de fecundidad y el tipo de hogar, niveles educativos femeninos, jefatura femenina del hogar, entre otros aspectos y se determine la relación o la independencia entre las variables fecundidad y gestión local.

²En esta contribución se decidió trabajar con dos trienios; uno a inicios y otro a fines del periodo de estudio. El primero de ellos está centrado alrededor de 1991 y el segundo está sujeto a la disponibilidad de los datos.

³ La Tasa Bruta de Fecundidad General es la relación entre el número de nacidos vivos y la población de mujeres en edad de procrear (15 – 49 años) en un año por mil.

⁴ La Tasa de Fecundidad por Edad relaciona el número de nacidos vivos de madres de una edad determinada con el total de mujeres de la misma edad y se lo multiplica por mil.

⁵ El índice sintético de fecundidad o Tasa Global de Fecundidad expresa el número de hijos por mujer. La tasa se calcula multiplicando por 5 la sumatoria de las tasas específicas de fecundidad por edades y dividiendo dicho producto por mil.



Mapa N° 1⁶

⁶ La mayoría de los municipios mencionados en el mapa N° 1 poseen nombre homónimo al departamento al que pertenecen, a excepción de nombre: Aguilarés (dpto. Río Chico), Alderetes y Banda del Río Salí (Cruz Alta), Concepción (Dpto. Chicligasta), Bella Vista (Dpto. Leales).

Evolución de la Natalidad en la provincia de Tucumán en el periodo 1991-2001

La evolución de las Tasas de natalidad⁷ en la provincia de Tucumán a partir de 1960 tuvo una tendencia descendente, que se pronuncia en la década de 1980, habiendo llegado a niveles por debajo del 30 por mil. Este proceso de retroceso de la natalidad es tardío en relación al país (cfr. Pucci ,1992; Caillou y Ortiz de D´Arterio, 1997; Bolsi y Ortiz de D´Arterio, 2001). En los comienzos de la década de los ´90 los valores descienden por debajo de la cota de 25 por mil y alcanzan el valor más bajo de los últimos 50 años a inicios del tercer milenio en el año 2001.

En la tabla N° 1 se confirma que la tasa de natalidad tuvo un descenso importante entre 1991 – 2001, tanto a nivel provincial, departamental y municipal. Al comparar los valores entre los departamentos, observamos que el retroceso fue más pronunciado en los departamentos con predominio de población rural⁸. Mientras que en algunos de los departamentos considerados urbanos la disminución de la natalidad fue menor.

Tabla N°1: Tasas de Natalidad (Valores por mil)

Municipios	Tasa Bruta de Natalidad		
	1991	2001	Diferencia 2001 - 1991
Burruyacu	61,8	41,7	-20,1
Alderetes	23,5	26,7	3,2
Banda del Río Salí	18,6	20,0	1,4
Concepción	39,0	26,9	-12,1
Famailla	27,4	28,4	1,0
Graneros	26,5	31,5	5,0
Juan Bautista Alberdi	29,5	25,4	-4,1
La Cocha	35,8	34,5	-1,3
Bella Vista	24,2	22,5	-1,7
Lules	19,5	26,4	6,9
Monteros	28,7	24,2	-4,5
Aguilares	26,7	23,9	-2,8
San Miguel de Tucumán	28,7	23,4	-5,3
Simoca	27,8	24,8	-3,0
Tafí del Valle	32,5	19,1	-13,4
Tafí Viejo	16,1	25,7	9,6
Las Talitas	12,6	21,2	8,6
Trancas	38,0	17,0	-21,0
Yerba Buena	10,9	19,0	8,1
Departamentos Rurales	28,0	22,6	-5,4
Departamentos restantes	25,9	24,0	-1,9
Total Provincial	26,8	22,2	-4,6

Fuente: Estadísticas Vitales y Censos de Población 1991 - 2001

Asimismo se observa que la tendencia decreciente de la natalidad manifestada a nivel provincial y departamental se prolonga en la mayoría de los municipios. Las disminuciones más pronunciadas se observan en Burruyacu, Concepción, Tafí del Valle y Trancas. Por el contrario, también se registró un incremento de la tasa de natalidad en ocho municipios. Siendo más significativo en los municipios de Tafí Viejo, Las Talitas y Yerba Buena. Debemos aclarar que estos tres municipios pertenecen a los departamentos que colindan con el departamento capital. Dichas jurisdicciones durante la década de los

⁷ La tasa de natalidad para un año determinado indica la cantidad de nacidos vivos cada mil habitantes.

⁸ Consideramos como “departamentos rurales” aquellos en donde la población rural supera el 60% según el censo de población 2001. Por consiguiente, a los departamentos con predominio de población urbana los denominaremos “departamentos urbanos”.

noventa tuvieron un importante crecimiento poblacional y habitacional como resultado de su proximidad al municipio de San Miguel de Tucumán.

La Natalidad y su relación con la dinámica de la Población

Al tener la natalidad relación directa con la dinámica de la población analizamos las tasas de crecimiento natural, total y migratorio entre 1991 y 2001.

Como podemos ver en la tabla N°2 los municipios en general presentan un comportamiento uniforme, ya que a pesar del incremento o disminución de la tasa de natalidad, las tasas de crecimiento natural son bajas e inferiores a 3,4 por mil.

Por otra parte, las tasas de crecimiento total y crecimiento migratorio son positivas en todos los municipios. Entre estas jurisdicciones, Trancas presenta el crecimiento más notorio, seguido por Alderetes, Burruyacu y Las Talitas.

Tabla N°2: Tasas de Crecimiento natural, Total y Migratorio entre 1991 y 2001 (Valores por mil).

Municipios	Tasa de Natalidad 2001	Diferencia Natalidad 2001 - 1991	Tasa de Crecimiento Total	Tasa de Crecimiento Natural	Tasa de Crecimiento Migratorio
Burruyacu	41,7	-20,1	41,2	3,4	36,4
Alderetes	26,7	3,2	46,0	2,5	44,7
Bda. Río Salí	20,0	1,4	13,7	2,1	14,1
Concepción	26,9	-12,1	19,5	2,2	19,9
Famailla	28,4	1,0	15,1	2,4	15,6
Graneros	31,5	5,0	15,1	2,3	12,6
J.B. Alberdi	25,4	-4,1	9,8	1,9	10,3
La Cocha	34,5	-1,3	24,7	2,5	21,8
Bella Vista	22,5	-1,7	13,8	1,8	11,9
Lules	26,4	6,9	27,9	2,5	27,9
Monteros	24,2	-4,5	13,4	2,4	14,1
Aguilares	23,9	-2,8	11,3	1,7	11,9
S.M. Tucumán	23,4	-5,3	10,9	1,7	11,5
Simoca	24,8	-3,0	16,9	1,8	14,9
Tafí del Valle	19,1	-13,4	30,8	1,1	29,0
Tafí Viejo	25,7	9,6	23,1	2,1	23,5
Las Talitas	21,2	8,6	39,8	2,2	38,9
Trancas	17,0	-21,0	86,2	1,5	76,8
Yerba Buena	19,0	8,1	33,7	2,0	33,1

Fuente: Estadísticas Vitales y Censo de Población y Vivienda 1991 y 2001.

Este alto crecimiento se produce como consecuencia del aporte inmigratorio en la década. Conjeturamos que dichos procesos tienen orígenes diferentes. En el caso de Trancas y Burruyacu las causas se relacionarían con los cambios en las actividades agrícolas y ganaderas desarrolladas en estos departamentos, mientras que Alderetes y Las Talitas se vincularía con el proceso de conurbación con la capital provincial.

Asimismo, se advierte que la Tasa de Crecimiento Total es positiva en todas las jurisdicciones, demostrando que estos municipios son centros receptores de población de otras localidades. Creemos que las razones que justifican dicha situación son numerosas, pero conjeturamos que fundamentalmente se debe a la constante expulsión de la población rural por falta de trabajo y por los numerosos servicios que brindan estos municipios.

Como observamos existe una relación entre la natalidad, el crecimiento total y la migración. Los cambios observados en la Tasa Bruta de Natalidad evidencian que dicha variable es afectada por

factores exógenos (cambios socio culturales, económicos, etc.), por la estructura por edad de la población (Pantelides, 1989) y por la dinámica demográfica, que presenta características diferentes en cada una de las jurisdicciones analizadas.

En tal sentido, confirmaríamos que la reducción de la natalidad es más pronunciada en las jurisdicciones con mayor grado de urbanización: los municipios, comparativamente con las Comunas Rurales. Pero a pesar de ello, en los municipios que pertenecen a departamentos en los que la población rural representa más del 60% del total, se registra la natalidad más elevada del conjunto departamental. Es el caso de los Municipios Municipio de Graneros y La Cocha.

La Evolución de la Fecundidad en Tucumán en el periodo 1991 – 2001.

Los niveles de fecundidad general presentan una gran amplitud de valores para el año 2001; los mismos, abarcan desde tasas del 69 al 178,6 nacidos cada mil mujeres. Debido a esta diversidad de valores agruparemos a los municipios en 4 clases o niveles:

- Tasas de fecundidad General entre 60,1 y 80,0 por mil: integran este nivel: Yerba Buena, Trancas y Banda del Río Salí
- Tasas de fecundidad General entre 80,1 a 100 por mil: componen este nivel: Bella Vista, Monteros, Aguilares, San Miguel de Tucumán, Simoca, Tafí del Valle y Las Talitas.
- Tasas de fecundidad General entre 100,1 a 120 por mil: este grupo está compuesto por Alderetes, Concepción, Famailla, Alberdi, Lules y Tafí Viejo.
- Tasas de fecundidad General superiores 120,1 por mil: este nivel está compuesto por Burruyacu, La Cocha y Graneros.

A manera de síntesis podemos decir que para el año 2001 los municipios con tasas muy elevadas son pocas. Solo 3 de las 19 jurisdicciones restantes se caracterizan por tener tasas superiores a 120 por mil, 6 presentan tasas entre 100 y 120 por mil, mientras que las 10 circunscripciones restantes tienen valores inferiores al 100 por mil.

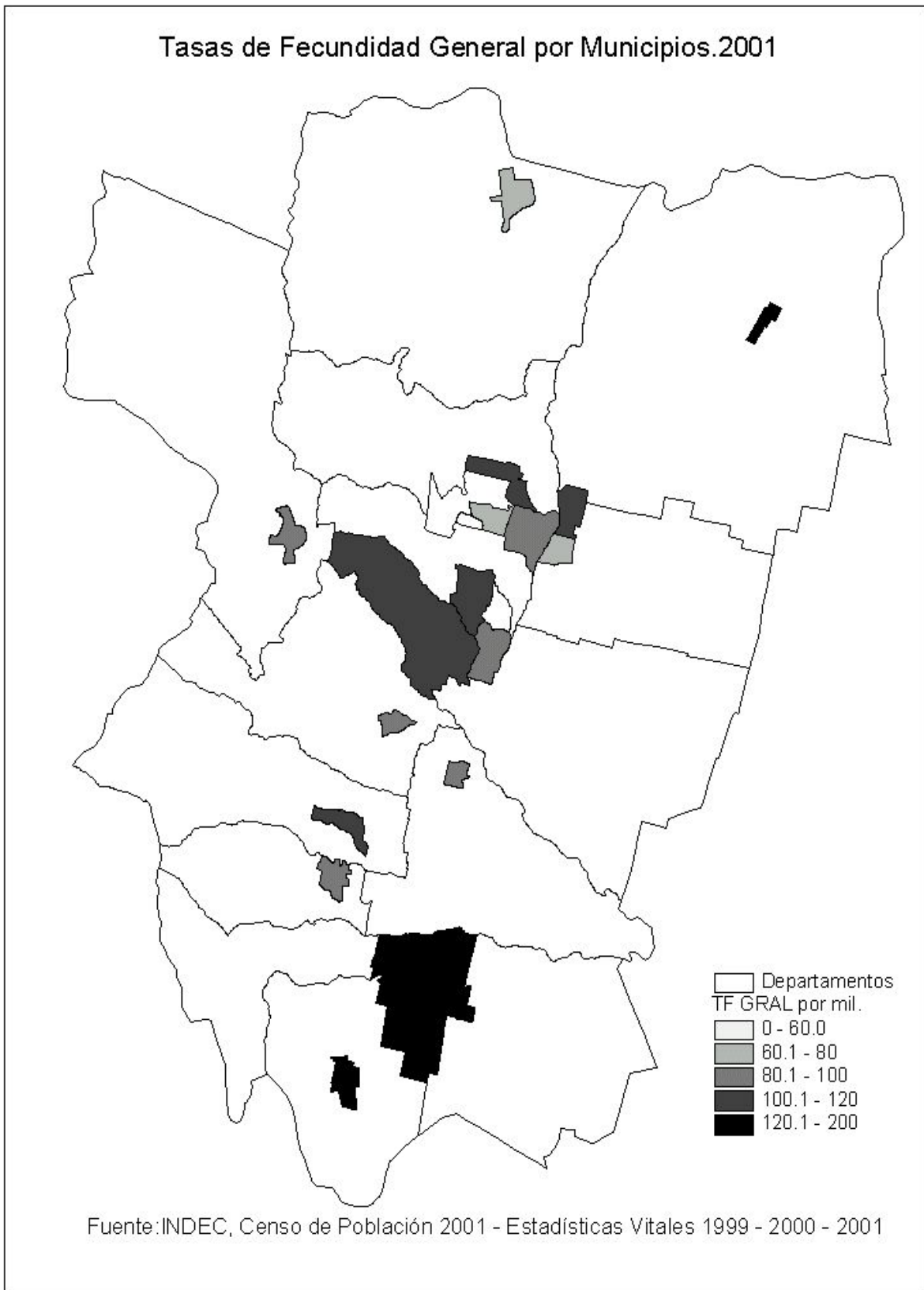
Para poder comparar las características y analizar la evolución de las tasas de Fecundidad General entre 1991 y 2001 confeccionamos mapas para estos años, a nivel municipal (mapa N°2 – N°3). En los mismos observamos que se mantiene el número de unidades ubicadas en la clase de fecundidad más alta (superior a 120 por mil); en 1991 correspondían a ella 3 jurisdicciones (Burruyacu, Concepción y La Cocha); en 2001 persiste Burruyacu y La Cocha en dicha categoría y se incorpora al grupo Graneros.

Por otra parte, se reduce el número de las jurisdicciones que integraban la categoría de más baja de fecundidad (inferiores a 60 por mil), ya que en 1991 eran cuatro (Tafí Viejo, Las Talitas, Tafí del Valle y Yerba Buena), mientras que el año 2001 ningún municipio pertenece a esta categoría.

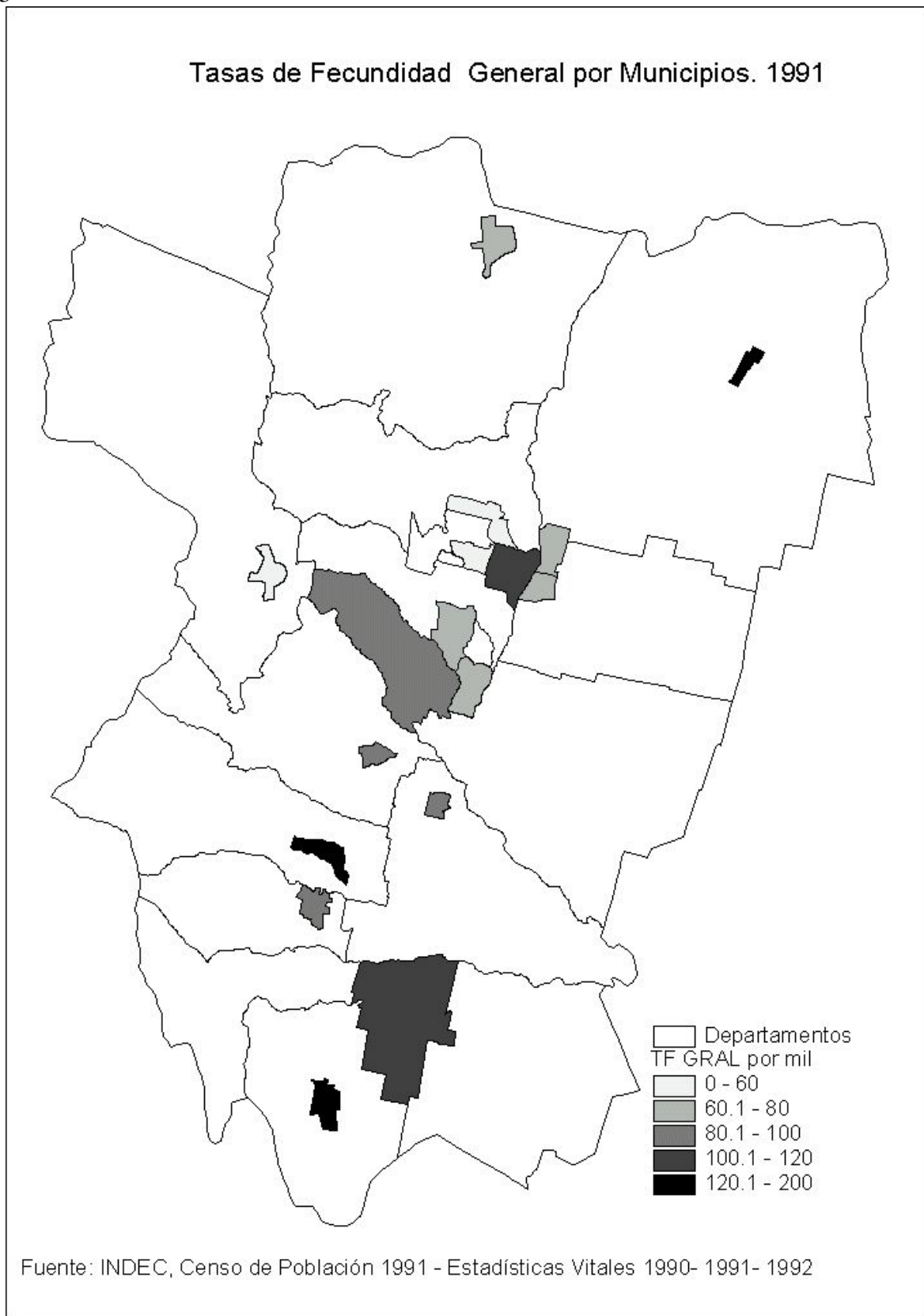
Para apreciar mejor las transformaciones advertidas, realizamos un mapa síntesis sobre la evolución de la variable fecundidad general en los municipios (Mapa N°4) y en el mismo se distingue la disminución de los valores en 3 municipios y el incremento de los mismos en 16 de las 19 jurisdicciones analizadas.

A modo de síntesis, podemos señalar que la tendencia descendente de la natalidad y fecundidad que planteamos para el total provincial y departamental en la década, es un promedio de situaciones variadas; que al descender el nivel de análisis a los municipios puede observarse que no siempre se repite esta tendencia descendente.

Mapa N° 2

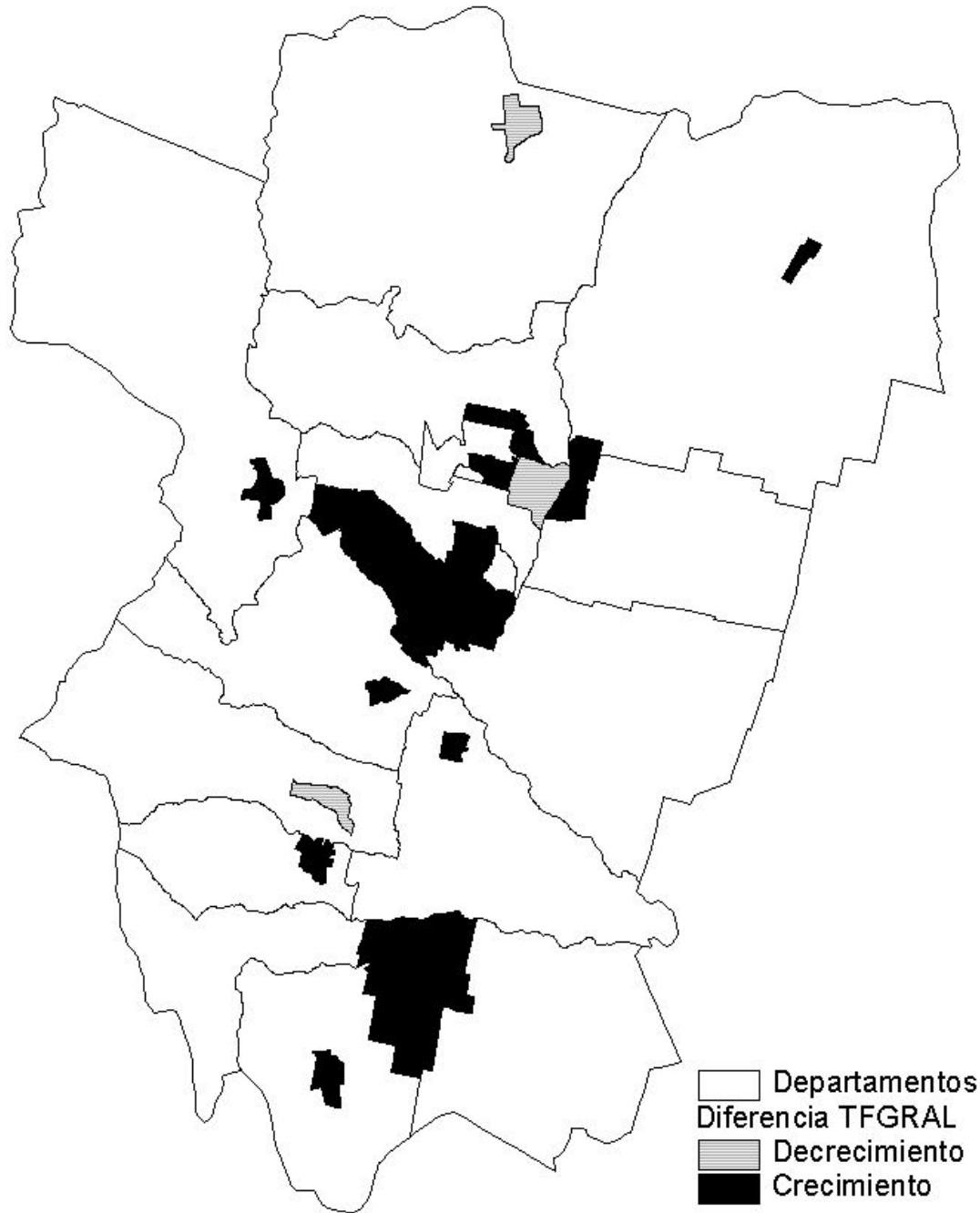


Mapa N° 3



Mapa N° 4

**Cambios en las Tasas de Fecundidad General 1991 - 2001
en Municipios de Tucumán.**



Fuente: Estadísticas Vitales y Censos de Población y Vivienda 1991 - 2001.

Tasa Global de Fecundidad

La Tasa de fecundidad Global en la provincia de Tucumán ha experimentado un descenso en el decenio 1991-2001⁹. Comparando la provincia de Tucumán y Argentina en estos dos momentos censales advertimos que la tasa global de fecundidad¹⁰ es superior en el año 1991 tanto a nivel país (3,2 a 2,7 h/m) como en la provincia (2,8 a 2,3 h/m). En el decenio la tasa disminuyó 0.50 hijos por mujer en ambas áreas de análisis.

A nivel departamental la variable, también tuvo un comportamiento decreciente, pero el ritmo del descenso y el número de hijos por mujer varían según las características particulares de cada jurisdicción. Manteniéndose en el año 2001 por encima de los 3,5 hijos por mujer en los departamentos Burruyacu, Graneros, Simoca, Tafí del Valle y Trancas.

En el año 1991 las tasas de fecundidad global más elevadas pertenecen a los departamentos Burruyacu (5,7 hijos por mujer) y Simoca (4,7h/m), mientras que, en el año 2001 a Trancas (3,8h/m).

Al comparar el índice sintético de fecundidad provincial con el índice de los departamentos “rurales”, observamos que el número de hijos por mujer de estos últimos se encuentra por encima del promedio provincial.

A nivel municipios sólo es posible estimar el índice sintético de fecundidad para el año 2001.

Tabla N°3: Tasa Global de Fecundidad

Municipios	Tasa Global de Fecundidad 2001
Burruyacu	5,0
Alderetes	3,2
Banda del Río Salí	2,9
Concepción	2,8
Famailla	3,3
Graneros	4,2
J.B. Alberdi	2,7
La Cocha	4,6
Bella Vista	3,4
Lules	2,9
Monteros	2,2
Aguilares	2,4
San Miguel de Tucumán	2,3
Simoca	3,2
Tafí del Valle	2,6
Tafí Viejo	2,5
Trancas	2,4
Yerba Buena	2,1

Fuente: Estadísticas Vitales y Censos de Población y vivienda 1991 y 2001.

⁹ La comparación se realiza solamente para los dos momentos censales: 1991 y 2001, debido a que para el cálculo de la tasa global de fecundidad y de fecundidad por edades se precisa la población femenina por grupo de edad que se trate; de manera tal que, resulta siempre conveniente, disponer de estadísticas censales antes que de estimaciones de población femenina por grupos de edad.

¹⁰El Índice Sintético de Fecundidad o tasa global de fecundidad expresa el número de hijos por mujer. La tasa se calcula multiplicando por 5 la sumatoria de las tasas específicas de fecundidad por edades y dividiendo dicho producto en 1000.

Los municipios de Burreyacu, Graneros y La Cocha poseen un índice sintético de fecundidad superior a cuatro hijos por mujer y superan ampliamente el índice provincial para el año 2001 de 2,3 hijos por mujer. Siendo los índices de los Municipios de Graneros y La Cocha los más elevados de todas las jurisdicciones pertenecientes a esos departamentos.

Para realizar un mejor análisis del comportamiento del índice sintético de fecundidad en los municipios, los agrupamos en cuatro niveles:

- Municipios con Tasas Globales de Fecundidad entre 2 hijos por mujer a 3 hijos por mujer: este grupo está integrado por 11 de las jurisdicciones representando el 58% sobre el total de las mismas.
- Municipios con Tasas Globales de Fecundidad entre 3h/mujer y 4 hijos por mujer: en esta categoría se concentran 4 jurisdicciones que representan el 21% sobre el total de los municipios.
- Municipios con Tasas Globales de Fecundidad superiores a 4 hijos por mujer: integran este grupo 3 circunscripciones, que representan el 18% del total.

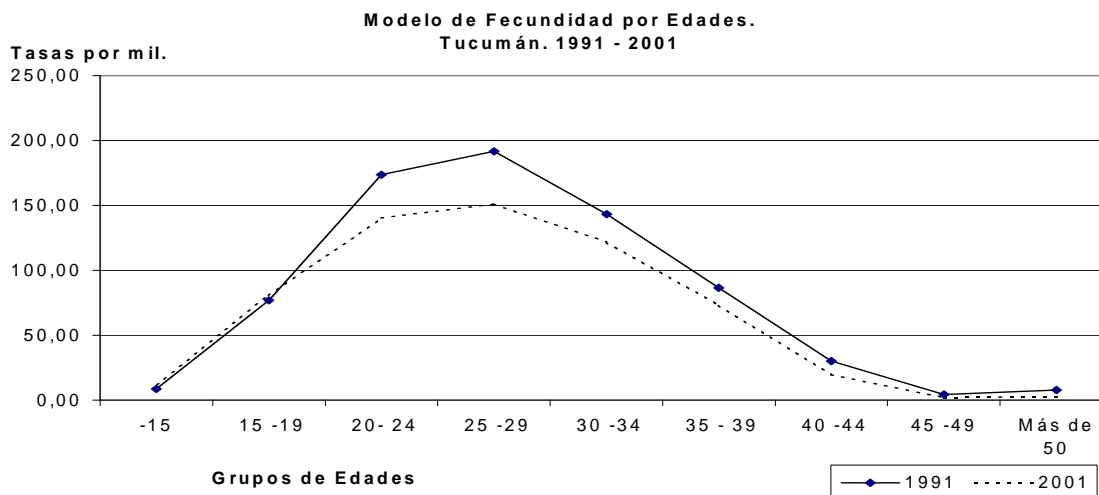
En síntesis podemos decir que, del total de municipios prevalecen aquellas con un índice entre 2 y 3 hijos por mujer. A pesar de ello, más del 40 % jurisdicciones poseen una tasa global de fecundidad superior a 3,1 hijos por mujer.

Modelos de Fecundidad

Al comparar las curvas que representan la fecundidad por grupos de edades en la provincia de Tucumán (Gráfico N°1) entre los años 1991 y 2001, a simple vista podemos observar el descenso de la variable en casi todas las edades de las madres.

Las mayores reducciones de la fecundidad se registraron entre las mujeres de 20-24 y 25-29 años. Sin embargo la fecundidad adolescente no se redujo en la provincia sino que en los grupos de mujeres menores de 15 años y de 15 -19 años se produjeron incrementos de los valores, equivalentes al 4 por mil.

Gráfico N° 1



Fuente: Estadísticas Vitales y Censos de Población 1991 y 2001

En el grupo de 30-34 años la tasa ha descendido alrededor del 20 por mil y a mayor edad las diferencias son menores siendo superiores los registros pertenecientes a 1991.

Diez años después, en 2001, las tasas muestran un modelo de fecundidad dilatado, ya que la curva presenta una cúspide amplia, con valores máximos similares entre los grupos de 20 -24 y 25 - 29 años. Por otra parte, la diferencia de la tasa del grupo de mujeres de 30-34 años no difiere demasiado de los grupos anteriores y esa diferencia se achica con respecto a 1991. Este comportamiento era de esperar ya que el Modelo teórico de la transición de la Fecundidad establece que, a medida que descienden las tasas, la fecundidad tiende a concentrarse en edades mayores; asimismo la maternidad es cada vez más tardía (Weeks, 1981).

A nivel departamental advertimos una importante reducción en todos los departamentos “rurales” de la provincia y en todos los grupos de edades; sin embargo se aprecian notables diferencias según la condición de urbanización de cada jurisdicción, es decir, las tasas de fecundidad en todos los grupos de edades son más elevadas en los departamentos “rurales” que en aquellos más urbanizados.

Conjeturamos que a nivel municipal se registra la misma tendencia, ya que la comparación no se puede realizar, ante la falta de las estadísticas de nacidos vivos según edad de la madre a este nivel de desagregación en 1991.

Para el año 2001 se han calculado a nivel municipal las tasas de fecundidad por edades de la madre y se han elaborado los gráficos correspondientes. A continuación, a partir del análisis comparativo, hemos identificado cuatro modelos de fecundidad:

- El Modelo de Fecundidad Temprano presenta una cúspide con valores máximos entre los 20 -24 años. Los municipios que presentan este modelo son: Famailla, Graneros, Simoca, Tafí del Valle, La Cocha, Lules y Monteros.
- El Modelo de Fecundidad Tardío presenta una cúspide con valores máximos entre los 25 -29 años. Este modelo esta plasmado en los siguientes municipios: Burruyacu, Capital, Alderetes, Banda del Río Salí, Concepción, Alberdi, Yerba Buena, Tafí Viejo, Bella Vista, Aguilares.
- El Modelo de Fecundidad Dilatado está representando sólo en el municipio de Trancas.

Como observamos la mayor parte de las jurisdicciones analizadas se caracterizan por tener un modelo de Fecundidad Tardío, es decir, con valores máximos en las edades de las madres de 25 – 29 años; en segundo lugar el modelo de fecundidad Temprano con valores máximos en el grupo de 20 – 24 años, está representado en un número significativo de jurisdicciones.

Si bien se pudo observar solo un municipio con un modelo de fecundidad de tipo dilatado, no debemos dejar mencionar que algunos de los modelos tardíos como por ejemplo el Banda del Río Salí tiene tendencia a convertirse en un modelo dilatado, es decir, los valores en esos dos grupos de edades están muy próximos.

Asimismo, también se evidencia en algunos modelos de fecundidad el incremento de nacimientos de madres de 30 – 34 años y de edades más avanzadas. Estas características ponen en evidencia de alguna manera la tendencia de una maternidad cada vez más tardía, beneficiada de alguna manera por los adelantos médicos y científicos.

Modelos de Fecundidad Temprano en Municipios de Tucumán. 2001

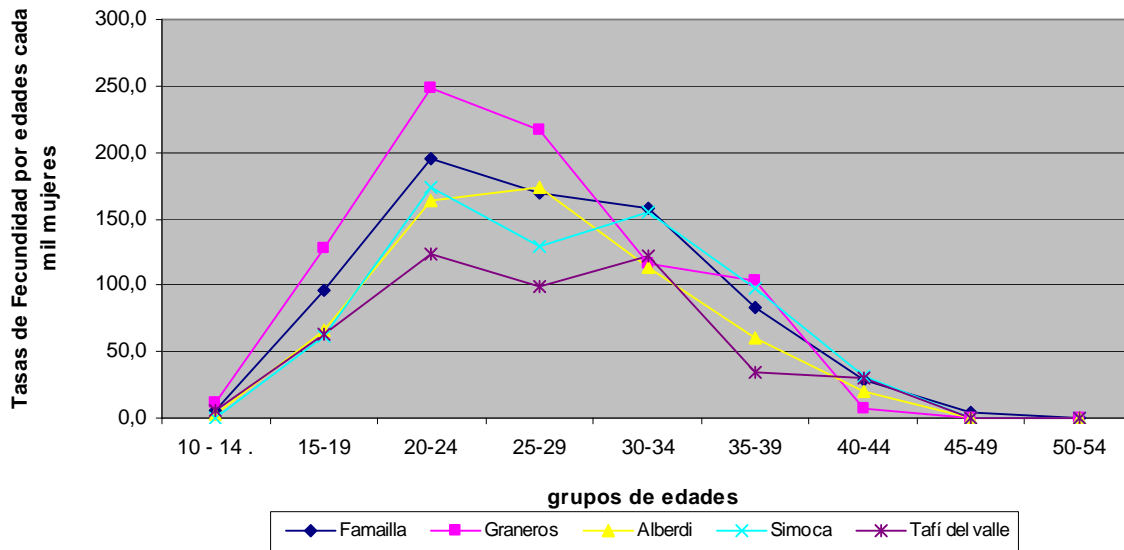


Gráfico N° 2

Fuente: Estadísticas Vitales y Censo de Población y Vivienda 2001.

Modelos de Fecundidad Tardío y Dilatado en Municipios de la Provincia de Tucumán. 2001

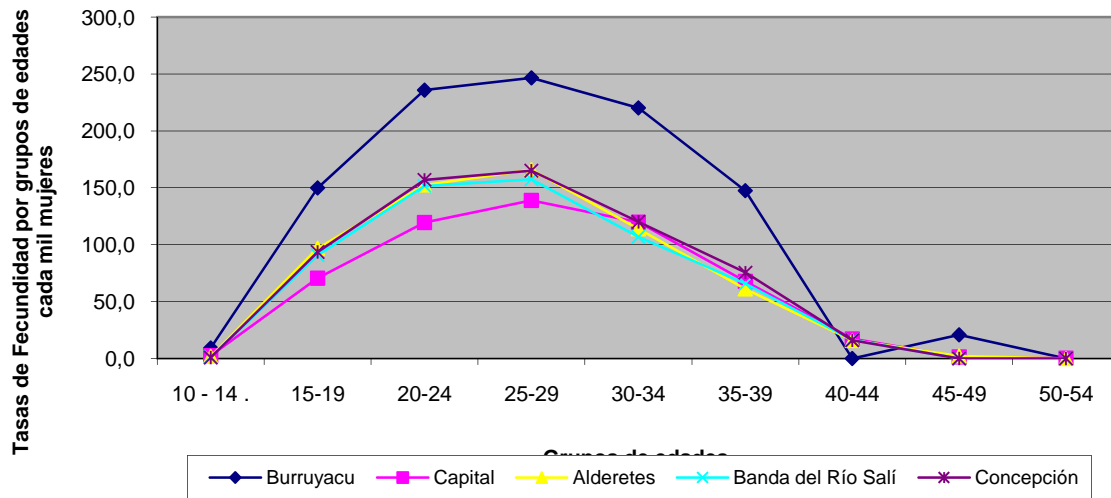


Gráfico N° 3

Fuente: Estadísticas Vitales y Censo de Población y Vivienda 2001.

Modelos de Fecundidad Temprano, Tardío y Dilatado en los Municipios de Tucumán. 2001

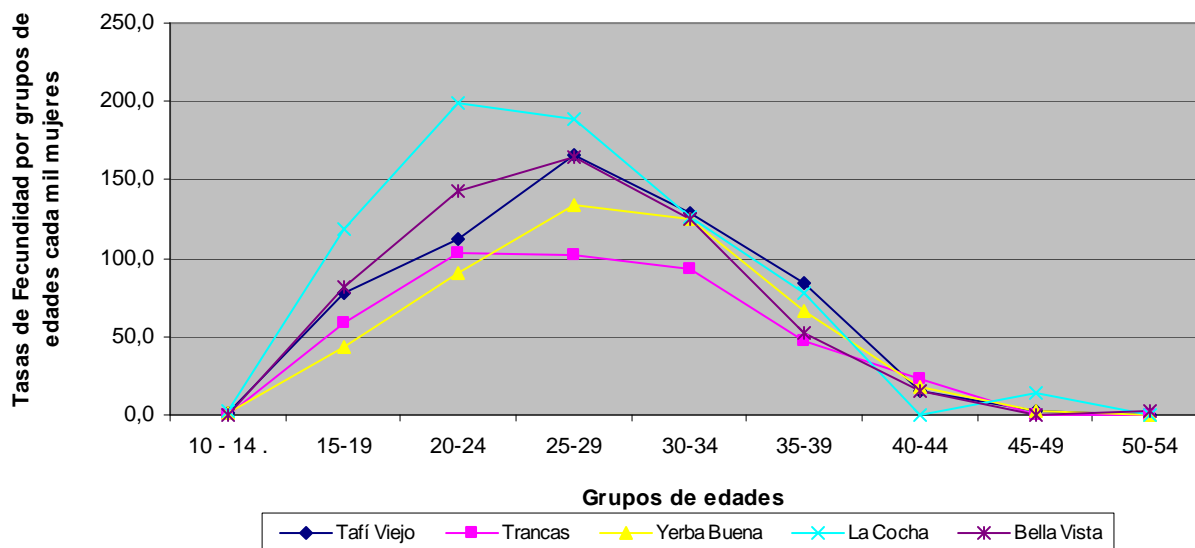


Gráfico N° 4

Fuente: Estadísticas Vitales y Censo de Población y Vivienda 2001.

Modelos de Fecundidad Temprano y Tardío en los Municipios de Tucumán. 2001

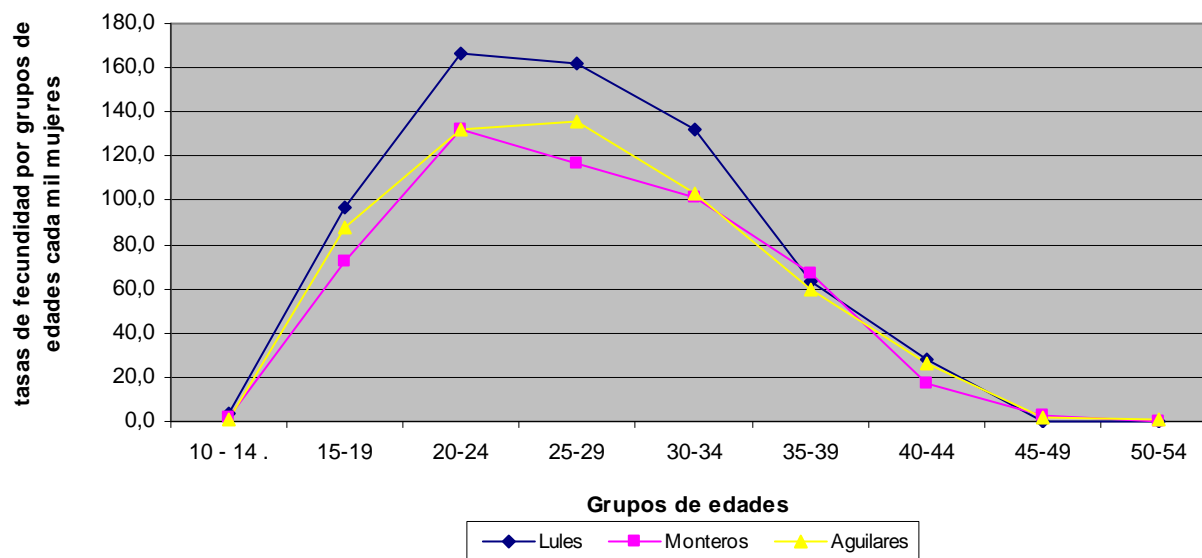


Gráfico N° 5

Fuente: Estadísticas Vitales y Censo de Población y Vivienda 2001.

Consideraciones Finales

Esta contribución contiene una descripción y análisis de las tendencias de la fecundidad en la provincia de Tucumán y sus jurisdicciones administrativas entre 1991 y 2001. El análisis fue siguiendo una línea que partió de la constatación de las tendencias de la natalidad para luego continuar con los indicadores específicos de la fecundidad. Se observó que la tendencia descendente de la natalidad que

planteamos para el promedio provincial y departamental en muchos casos cuando se desciende al nivel de análisis de municipios se invierte, ejemplo de ello son los municipios de Tafí Viejo, Las Talitas y Yerba Buena.

Por otra parte, se ha detectado que el proceso de descenso se encuentra más avanzado en los departamentos rurales, donde la tendencia decreciente se inicia con posterioridad, pero el ritmo de la caída es más vertiginoso. Presumimos que las modificaciones observadas en las tasas brutas de natalidad a este nivel jurisdiccional estarían asociadas al crecimiento total y al crecimiento migratorio positivo en todos los municipios. El proceso inmigratorio que produce este crecimiento tiene orígenes diferentes como por ejemplo: cambios en la actividad agrícola- ganadera, procesos de conurbanación, desempleo y carencia de servicios básicos en las áreas rurales, entre otros.

En cuanto a la tendencia descendente de la fecundidad en la provincia y a nivel departamental estaría asociada a los cambios en factores socioculturales y económicos como los cambios de la situación de la mujer en la familia y en la actividad laboral extra- doméstica y los cambios en los modelos de familia, que en esta investigación no fueron analizados.

A nivel municipal se pudo comprobar que la Tasa de Fecundidad General sólo se redujo en 3 de las 19 jurisdicciones analizadas. En cuanto a la Tasa Global de fecundidad del total de municipios prevalecen aquellas con un índice entre 2 y 3 hijos por mujer. A pesar de ello, más del 40 % jurisdicciones poseen una tasa global de fecundidad superior a 3,1 hijos por mujer.

Por otra parte, el predominio de un modelo de Fecundidad tardío (con valores máximos en las edades de 25 – 29) con tendencia a dilatado en la mayoría de los casos, junto a las elevadas tasas de fecundidad en el grupo de mujeres de 30 –34 años en el modelo de fecundidad dilatado, nos advierte que la tendencia hacia una maternidad cada vez más tardía crece año a año.

Si bien la reducción en las distintas tasas de fecundidad a nivel municipal se observó solo en algunas jurisdicciones, el proceso de retroceso de la variable está en marcha. Uno de las causas que nos permiten conjeturar esta situación es constatación del incremento de una tendencia a la maternidad tardía.

A partir de esta contribución, creemos necesario continuar el estudio profundizando en el establecimiento de la relación entre los cambios de la fecundidad y las transformaciones socio – culturales y familiares.

Bibliografía

Ariza, Marina y Orlandina De Oliveira. “Acerca de las Familias y los hogares: estructura y dinámica”. En *Familia, Trabajo y Género. Un mundo de Relaciones*. UNICEF. F.C.E. Bs. As. 2002

García, B. y O. Rojas. “Las Uniones conyugales en América Latina: transformaciones en un marco de desigualdad social y de género”. En *Notas de Población* N° 78. CEPAL. CELADE. Chile. 2004.

INDEC. *Censo Nacional de Población y Vivienda*. 1991 - 2001.

INDEC. *Los Municipios de la provincia de Tucumán*. Buenos Aires. 1998

Livi - Bacci, Máximo. *Introducción a la Demografía*. Barcelona, España. Editorial Ariel. 1993.

Ministerio de Salud de la Nación. *Estadísticas Vitales*. 1991 – 2001.

Pantelides, Alejandra. *La fecundidad Argentina desde mediados de Siglo XX*. Cuadernos del CENEP N° 41. Buenos Aires. . 1989.

Vinuesa, Julio. *Demografía. Análisis y proyecciones*. Espacios y Sociedades 9, Madrid. ED Síntesis. 1994.

Wainerman, Catalina. “La reestructuración de las fronteras de Género”. En *Familia, Trabajo y Género*. UNICEF. F.C.E. Buenos Aires. 2002.

Weeks, John R. *Sociología de la Población. Introducción a las cuestiones básicas*. Madrid, Alianza Editorial. 1981.