

XII Encuentro de Geógrafos de América Latina

EL PAISAJISMO EN TANTO PRÁCTICA DE CARÁCTER TÁCTICO
INTERPRETACIÓN Y CONSTRUCCIÓN DE PAISAJES EN MONTEVIDEO

Por

Adriana **BABINO** / Luis **CONTENTI** / Alejandro **RECOBA**

Montevideo
3 de Abril de 2009

INDICE

RESUMEN

INTRODUCCIÓN.....	4
REPRESENTACIÓN Y CONSTRUCCIÓN DE PAISAJES.....	8
PAISAJISMO TACTICO.....	12
PAISAJES DE MONTEVIDEO: INTERPRETACIÓN Y CONSTRUCCIÓN.....	21
BIBLIOGRAFIA	

RESUMEN

Las ciudades constituyen fenómenos complejos de difícil aprehensión. Dados los múltiples aspectos interrelacionados que conforman el paisaje urbano y tomando a la ciudad de Montevideo como referencia, se propone ensayar instrumentos de interpretación-concepción y actuación adecuados a la complejidad y riqueza del objeto de estudio

Se indaga en la noción de cartografía, espacio de concurrencia de diversas disciplinas y campos de saber, como vehículo de interpretación territorial, pero también como instrumento operativo, constructor de nociones acerca del paisaje. A los efectos de la indagación en modos alternativos de concepción y registro del paisaje, se recurre a la noción de táctica según Michel de Certeau, y a la noción de mapa desarrollada por Deleuze y Guattari.

Se entiende el paisaje como una unidad abierta que acepta el desplazamiento entre discursos, tal cual sugiere Jean Marc Besse, e incorpora distintas temporalidades según lo sugerido por Daniel Hiernaux.

El paisajismo táctico se concibe como un instrumento revelador y constructor de realidades alternas, capaz de habilitar nuevos discursos. La multiplicación y el desplazamiento continuo de los términos en juego, en procesos siempre abiertos, parecen ser recursos eficaces que hacen posible el enriquecimiento del abordaje del Paisaje. Finalmente se sugieren algunos ensayos de su aplicación en la Plaza Independencia de la ciudad de Montevideo.

Ensayo # 1: Micropaisajes y huellas

La comparación de diferentes registros de O_n permite visualizar ciclos, fluctuaciones, alteraciones, mutaciones, rupturas en los procesos. La observación simultánea de los registros, habilitaría la construcción de un mapa de puntos de intensidad variable.

Ensayo # 2: Ventanas y filtros

Se define una ventana que restringe el campo visual. Se produce aquí un primer desplazamiento paisaje-imagen. El paisaje se aplanar y se registra en una superficie. A esta imagen se le superponen filtros que intentan revelar/concebir/comunicar relaciones de proximidad visual, simbólica, emocional, u otras posibles, que no son del todo visibles en una primera aproximación.

Ensayo # 3: Oscilaciones y bordes

Este ensayo está orientado a la lectura de oscilaciones en la configuración visual de la plaza y consiste en la superposición de indicadores de movilidad y registros fotográficos. Se aspira a que el mismo dé cuenta de algunos de los fenómenos efímeros que, siguiendo a Hiernaux, constituyen la cotidianidad de la plaza.

Palabras Clave: *paisaje, paisajismo táctico, mapa, cartografía, ciudad.*

INTRODUCCIÓN

Este trabajo fue desarrollado en el marco del Seminario de Geografía Social y del Paisaje de la Maestría en Paisajismo del Instituto Universitario BIOS de Uruguay. Del ejercicio propuesto, consistente en el ensayo de una clasificación de paisajes dentro del Uruguay, y de la adopción de la ciudad de Montevideo como marco surgió, en primer lugar, la siguiente interrogante: ¿Sobre que bases conceptuales es posible establecer una clasificación de paisajes urbanos? Las múltiples dimensiones y escalas que comprende la noción de paisaje, han llevado a que diversas disciplinas (geografía, arquitectura, arte, ciencias ambientales) lo asumieran con énfasis muy diferentes, resultando en distintas concepciones de paisaje.

El geógrafo Jean Marc Besse distingue cinco puntos de vista que constituirían las problemáticas del paisaje que coexisten en el pensamiento contemporáneo. Estos cinco puntos de vista, que eventualmente se articulan entre sí, tendrían su correlato en grupos de profesiones o disciplinas específicas. Besse, propone enfocar teóricamente el paisaje teniendo en cuenta estas cinco problemáticas, abordándolo como una unidad abierta y evitando totalizaciones, es decir, aceptando el desplazamiento entre discursos, sin tener en cuenta el hecho de que éstos pueden estar situados en paradigmas diferentes. Los cinco puntos de vista o “puertas de acceso”, planteados por este autor sostienen la idea de que el paisaje puede ser entendido alternativamente como:

- 1 Una representación cultural-artística, en la cual el paisaje es concebido como una manera de percibir y pensar, una dimensión de la vida mental del ser humano que da cuenta de sus valores y sus miradas sobre el mundo
- 2 Un territorio producido por las sociedades a lo largo de su historia; En esta perspectiva, el paisaje es entendido como un hecho material y espacial, un espacio con cierto grado de permanencia común a un grupo humano, territorio producido por las sociedades en función de motivos económicos, políticos y culturales.

- 3 Un complejo sistémico que articula elementos naturales y culturales en una totalidad objetiva, el paisaje se definiría, según Besse, como el entorno material y vivo de las sociedades humanas, un sistema que articula elementos naturales (topografía, geología, formaciones vegetales, poblaciones animales, condiciones climáticas, hidrográficas, etc) y culturales (arquitectura, prácticas productivo-tecnológicas, etc) en interacción continua.
- 4 Un espacio de experiencias sensibles, esencialmente humanas, que no admite objetivación. El paisaje remite a una manera de estar y participar del mundo; se vive primero y después, eventualmente, se habla de él.
- 5 Un espacio de proyecto, que busca la construcción de un lugar para habitar. La idea de proyecto implica la recuperación de un enfoque experimental en la realidad del paisaje vinculado a una recalificación del espacio; esto es, con la atribución de nuevas cualidades al espacio. Este enfoque implica concebir el paisaje desde la acción (transformadora).
(Besse, 2006:146)

Por su parte -desde la geografía humana- dice Daniel Hiernaux que mientras el paisaje en sentido tradicional puede ser entendido como “una suerte de metáfora espacial de la larga duración” (Hiernaux, 2005: 8), en el paisaje urbano contemporáneo se tienen también otras temporalidades: el tiempo efímero, el tiempo fugaz y el no tiempo. El tiempo efímero es el de los eventos que conforman la cotidianeidad y que se traduce en construcciones espaciales también efímeras. Lo fugaz, por su parte, puede ser entendido como un evento de extrema corta duración que no se integra en el contexto de la cotidianeidad. Finalmente la ausencia de tiempo refiere a eventos sin duración en una sincronización en la inmediatez (Hiernaux, 2005:6)

En los paisajes urbanos hay entonces diversas velocidades y temporalidades. Las inercias normativas y las praxis consolidadas coexisten con nuevas demandas sociales, nuevas nociones de belleza y nuevos órdenes de significación. La ciudad contemporánea puede ser visualizada como una trama de identidades productoras de diferencia “Lo urbano constituye una polisemia continua; es un proceso incesante de diversificación en el que la ciudad se hace siempre otra” (Quaderns, 2001:3)

Según Antonio Penedo, (2001:125) “Nos enfrentamos al presente construyéndolo: no lo percibimos, sino que lo elaboramos. Luego no existe, nos surge desde el ansia de querer vivirlo. [...] esta desvelación (sic) se desdobra en otra aún más conflictiva: el presente se construye, pero nosotros también. Sujeto y Objeto no están por ninguna parte y desde luego en todas. [...] Lo que creíamos separado, realidad y discurso, no son sino lo mismo, en ambos casos y pueden redefinirse repitiendo uno de los términos.” Es esta complejidad y aleatoriedad lo que hace de la ciudad y del paisaje urbano fenómenos problemáticos y fascinantes, que tienden a huir de todo intento totalizador. Dada la complejidad inherente al paisaje urbano –y asumiendo la clasificación como una forma de captura, surge una segunda interrogante: ¿Qué alternativas o formas de aproximación complementarias podrían plantearse en función de su complejidad? Para Hiernaux, la característica esencial de los paisajes contemporáneos, es la peculiar combinación de los distintos tiempos materializados en espacios particulares, creándose paisajes nuevos y difíciles de interpretar con las herramientas tradicionales. (2005:7). Por ello propone recurrir a abordajes que privilegien el individuo sobre el grupo, el microespacio sobre los amplios territorios, el evento sobre los grandes procesos. (2005:16)

Este trabajo tiene como objetivo la elaboración de un marco conceptual que habilite la exploración de instrumentos metodológicos para la interpretación y construcción de paisajes urbanos en Montevideo. Se aspira a obtener como resultado de la aplicación de estos instrumentos, mapas capaces de dar cuenta de dimensiones del paisaje excluidas en otras formas de captura; mapas capaces de incorporar la multiplicidad y complejidad inherente al paisaje urbano. “En un movimiento doble, el mapa ubica a todos sus lectores en un mismo plano horizontal y fuera de él, pues permite a cada uno de los ciudadanos ubicarse imaginariamente en cualquiera de sus puntos y a la vez imaginarse a sus conciudadanos en este mismo plano, sin conocerlos jamás. El lector está dentro y fuera del mapa al mismo tiempo, observando *la realidad* desde *la realidad* misma.” (Jagdmann, 2007:19). Al mismo tiempo, como dice Víctor del Río (2001:34): “El mapa se sitúa de forma paradigmática en el intersticio entre la escritura y el dibujo, entre la imagen y el lenguaje.”

Se recurrirá a la cartografía a los efectos de la interpretación y construcción de territorios y paisajes puesto que un mapa induce una multiplicación de desplazamientos, saltos espacio-temporales, desde lo material a lo imaginario, de lo virtual a lo actual, desde lo individual hacia lo colectivo-comunitario e inversamente. Estos saltos dan cuenta de discontinuidades; es allí donde emerge su esencia

REPRESENTACIÓN Y CONSTRUCCIÓN DE PAISAJES

Históricamente, las diferentes culturas han representado el territorio de diversas formas. Progresivamente se produjo una separación entre la representación artística-perspectivo-paisajística y la representación topográfica, que inicialmente conformaban una unidad. Según Aliata y Silvestri (2001:77), en una suerte de ascensión desde la mirada de horizonte humano hacia un punto ideal en el infinito, se habilita una mirada casi divina, en la cual la realidad del paisaje es resumida en un mapa que adquiere las características de un instrumento demiúrgico.

A partir del siglo XVIII el territorio comienza a ser representado con mayor exactitud ya que su conocimiento detallado resultaba esencial para que las nuevas entidades políticas absolutas pudieran operar sobre él. Lo que se representa, sin embargo, no es necesariamente lo real. Se trata de un sistema de convenciones que tiende a confundir lo real con el modelo, o con aquello que se pretende que el territorio sea: el mapa deviene proyecto. (Silvestri, 2001:77)

Guy Debord, (1931-1994) crítico de la modernización de Europa tras la Segunda Guerra Mundial, planteaba que la ciudad se tornaba el lugar de la lucha del hombre moderno contra la alienación. Una de las técnicas más conocidas desarrolladas en su Teoría de la Deriva (1958) consistía en el tránsito por la ciudad sin itinerarios preestablecidos, dando lugar a una cartografía regida por lo emotivo. Los mapas psicogeográficos hechos por Debord reconstruyen el espacio metropolitano como un sistema de zonas unidas por flechas o vectores de deseo. Para Libero Andreotti (1996:23): “La exaltación de la experiencia discontinua y subjetiva del espacio urbano cuestiona «la dominación del espacio sobre el tiempo vivido» inherente a las definiciones abstractas y totalizadoras de la ciudad y reafirma así la singularidad y la autonomía del espacio vivido, la ciudad entendida «desde abajo...donde la legibilidad del texto urbano se hace borrosa y su claridad, escurridiza» (De Certeau, 1984:24 citado por Andreotti)”

El pensamiento de Guy Debord constituye un antecedente significativo pues propone la construcción de mapas que escapan a las formas de representación que se elaboran a partir de datos geográficos, geológicos o políticos, entre otros.

Las experiencias psicogeográficas, trayectos y recorridos libres por la ciudad, se encuentran en el límite de la performance y la intervención urbana, y son el resultado de la experiencia emotiva y subjetiva que experimenta el sujeto que realiza el recorrido.

Puede decirse que el modo en que se conoce una ciudad, se descubre o se redescubre, se recorre una y otra vez en circuitos cotidianos o inusuales, o cómo se la recuerda y se la reinventa, está íntimamente ligado a la manera en que se la representa. Para Kevin Lynch (1998) la orientación en la ciudad puede ser “un recuerdo inarticulado del acto de navegación, o un mapa mental más o menos estructurado (que va del que es una vaga red topológica a una representación geométrica a escala), una serie recordada de imágenes en secuencia, o una serie de conceptos verbales, o alguna combinación de estas formas”. Cita como ejemplo el croquis realizado por un residente Chappaquiddick acerca de su concepción de isla. Al comparar este mapa topológico con el mapa métrico se evidencia como los lugares conocidos se expanden y las áreas desconocidas y naturales se comprimen.

Gordon Cullen, por su parte, propone a través de la descripción e ilustración de los elementos o grupos de elementos básicos del paisaje urbano, descubrir los principios subyacentes en toda planificación urbana, con el fin de ser utilizados por el planificador urbanista. Se propone exponer el arte del paisaje urbano para su comprensión e interpretación, punto de partida para la intervención. Lo importante no es establecer normas absolutas sobre el aspecto y configuración de una ciudad o de sus alrededores, sino algo mucho más modesto, de menor alcance: de lo que se trata es, simplemente de manipular dentro de ciertas tolerancias. Esto significa que podemos confiar poco en la ayuda de la técnica y debemos volver nuestras miradas a otros valores y a otras normas” (Cullen, 1974:8)

Según sus propias palabras “hay un mundo físico de la longitud, de la anchura y la altura. Después, viene la dimensión del tiempo y, a continuación, se encuentra la dimensión del ambiente.”(Cullen, 1974:195) El autor integra en la construcción de sus mapas otras dimensiones, construyendo un sistema visual que le permita encontrar respuesta a los problemas del diseño urbano.

En Uruguay, Marcelo Roux ha apostado a la relectura del modelo cartográfico con el objetivo de “indagar en el concepto de Cartografía como mecanismo de valor operativo en el análisis proyectivo de la condición urbano-territorial a partir de la aplicación local de metodologías emergentes de observación y representación de la metrópolis contemporánea” (Roux, 2006: 4)

Para el desarrollo de las Cartografías Urbanas el trabajo definió 3 tácticas: En primer lugar las tácticas de relación, lo que “supone el mapeo de las variables manejadas en el proyecto a través de la construcción de un armazón relacional”. En segundo lugar, las tácticas de la mirada: bajar de la torre, construir anti-itinerarios, moverse liso por lo estriado, formatear la mirada y manipular el espacio-tiempo. Ésta última abre camino a las experiencias de captura utilizando la fotografía como instrumento. Finalmente se tienen las tácticas de montaje lo que “supone una dinámica cartográfica capaz de repensar las herramientas de captura y representación a fin de dar cuenta de la transversalidad de los procesos de construcción de espacio de las urbes contemporáneas” (Roux, 2007: 72-73)

Este trabajo, orientado a la búsqueda de “estructuras de vínculos latentes en dimensiones no siempre indagadas por las cartografías(sic) habituales” (Roux, 2006: 2) se considera un útil aporte metodológico para la exploración de los fenómenos urbanos desde la óptica multidimensional y abierta del paisaje que aquí se promueve.

La cartografía, además de poder ser utilizada como instrumento de interpretación del paisaje, induce lecturas y construcciones de paisajes. En este sentido puede destacarse el caso del mapa del metro de Londres realizado en 1933 por el Ingeniero Técnico Henry C. Beck (1903-1974) en el que la escala sufre variaciones en función de la legibilidad (las zonas centrales se amplían y los largos ramales periféricos se comprimen) y los trayectos son rectificadas eliminando la información accesorio acerca de lo que ocurre en la superficie.

En palabras de Víctor del Río (2001:30): “El diagrama conlleva un cambio de perspectiva. Su hallazgo consiste en trascender ciertas convenciones de la representación que se refieren a la fidelidad descriptiva de la cartografía, [...]”

[sustituyédose] un concepto analítico de la representación, o quizás analógico, por un criterio meramente ordinal. Es en el orden de aparición de las estaciones, en la demarcación de las posibilidades de trasbordo y en el sentido en el que se circula donde se encuentra la clave para establecer las combinaciones más acertadas al moverse por esta red”.

Este mapa surgido como respuesta a la necesidad de condensar en un pequeño folleto toda la información necesaria para la orientación puso de manifiesto la relación que existe entre las lógicas de representación de la ciudad y las maneras en que los habitantes se relacionan con ella, puesto que “la manera en que representamos las cosas configura las cosas mismas, su imagen nos hace movernos y actuar en consecuencia a su trazado. La metáfora acaba siendo metamorfosis” (Del Río, 2001:34-35). La cartografía topológica del metro de Londres dio lugar, entonces, a la emergencia de un nuevo paisaje en la ciudad, pautado por el diagrama de las estaciones del subterráneo.

PAISAJISMO TACTICO

Se puede decir que a los efectos de establecer una clasificación de paisaje es necesario en primer lugar posicionarse en un determinado paradigma y a partir de él construir una totalidad pasible de ser dividida en clases. Pero si el paisaje es concebido –siguiendo a Besse (2006:146)- como una unidad abierta que habilita el desplazamiento entre discursos situados en diferentes paradigmas, no parece posible adoptar una visión totalizadora y clasificatoria.

La alternativa que aquí se propone es recurrir a la noción de *táctica* en el sentido que plantea Michel de Certeau, oponiéndola a la de estrategia. Dice de Certeau que mientras una estrategia “postula un lugar susceptible de circunscribirse como algo propio y de ser la base donde administrar las relaciones con una exterioridad de metas o de amenazas”, una táctica es una acción coordinada que determina la ausencia de un lugar propio: “La táctica no tiene más lugar que el del otro. [...] es movimiento en el campo de visión del enemigo. [...]. No cuenta con la posibilidad de darse un proyecto global ni de totalizar al adversario en un espacio distinto, visible y capaz de hacerse objetivo” (1996:42-43, citado por Abal Medina, 2007:4). Para De Certeau las tácticas son eficaces actuando sobre el instante, creando sorpresas y asegurando desplazamientos rápidos e inesperados. (Abal Medina, 2007:4)

Entonces, si posicionarse en un paradigma del paisaje puede entenderse como una decisión estratégica – que comienza con la elección del mismo y por consiguiente de los aspectos del paisaje a considerar y a excluir- el abordaje del paisaje urbano según desplazamientos tácticos –entre paradigmas, pero también en el espacio-tiempo- refiere al reconocimiento de su irreducible complejidad.

Si el paisajismo occidental en sus orígenes pictóricos remitía a un punto de vista elevado, distante –“estratégico”- ofreciendo una visión perspectiva totalizadora, un paisajismo orientado a la interpretación de un campo dinámico no puede tener esta aspiración. En palabras de Michel de Certeau: “La ciudad-panorama es un simulacro teórico (es decir, visual), en suma un cuadro, que tiene como condición de posibilidad un olvido y un desconocimiento de las prácticas” (De Certeau,

2008). Lo efímero y lo fugaz de los paisajes de la ciudad contemporánea obliga a un abordaje táctico.

A su vez, a los efectos de aproximarse a la comprensión de procesos de difícil visualización, se recurre a la cartografía en tanto generadora de mapas que habiliten lecturas alternas. Se entiende *mapa* en el sentido que plantean Deleuze y Guattari quienes en su libro “Mil mesetas” manejan la noción de “sistema abierto” para designar sistemas que están basados en interacciones que repudian las causalidades lineales y transforman la noción del tiempo. Los conceptos no son dados sino que es preciso crearlos, no son generalidades sino singularidades que actúan sobre flujos de pensamiento. Para estos autores, las cosas y los acontecimientos están constituidos por líneas. Un mapa o un diagrama, en este contexto, es un conjunto de líneas diversas que funcionan al mismo tiempo. En la medida que las cosas estén constituidas por líneas cada una tiene su mapa, su diagrama, su cartografía.

Para Deleuze y Guattari, entonces, el *mapa* es un instrumento dinámico de interpretación – actuación. En este sentido implica la experimentación actuando sobre lo real, a diferencia de lo que llaman *calco* que tomaría la realidad como algo ya dado. “El mapa es abierto, conectable en todas sus dimensiones, desmontable, alterable, susceptible de recibir constantes modificaciones. (...) Un calco es más bien como una foto, una radiografía que comenzaría por seleccionar o aislar lo que pretende reproducir.” Mientras que el calco neutraliza las multiplicidades determinando “competencias”, el mapa es un asunto de “performances” siempre abierto a posibles líneas de fuga. (2004:18)

Mientras que un posicionamiento estratégico implica reducir el paisaje urbano a un calco -esto es, una representación de una realidad previamente definida- la construcción de mapas necesita de desplazamientos tácticos para la captura de los procesos que tienen lugar según múltiples temporalidades. Entender entonces el paisajismo en tanto práctica de carácter táctico habilita asumir distintos posicionamientos paradigmáticos y conceptuales en función de necesidades coyunturales. Un paisajismo táctico ha de orientarse a la construcción de mapas que se constituyan en emergentes de paisajes alternativos y al mismo tiempo inducir el surgimiento de nuevos paisajes urbanos.

A continuación se prefiguran tres ensayos de aplicación. Se escogió la Plaza Independencia, dado que se trata de un sitio reconocible y significativo de la ciudad de Montevideo.

Ensayo # 1 _ Micropaisajes y huellas

Jacques Derrida (2000:86), llama huella a todo aquello que no se deja resumir a la simplicidad de un presente. A través de la huella, lo visible y lo invisible puede ser, al mismo tiempo, designado. En la huella, en efecto, reside una suerte de información sobre algo que ya no está ahí, que apenas si puede ser conmemorado mediante ese rastro; pero la huella también es una realidad objetiva, una señal sobre el territorio con características determinadas.

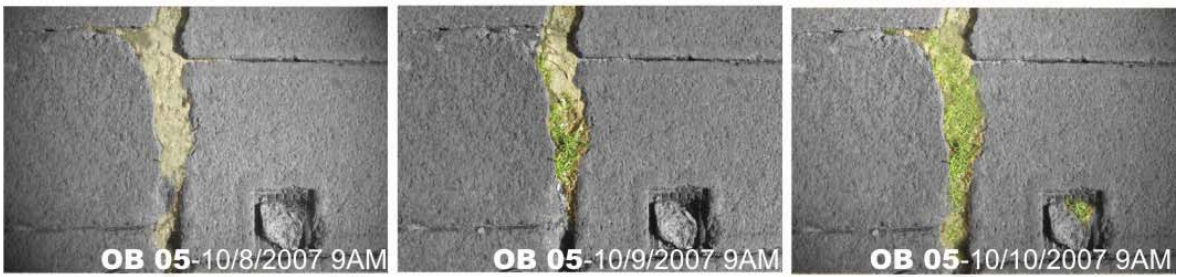
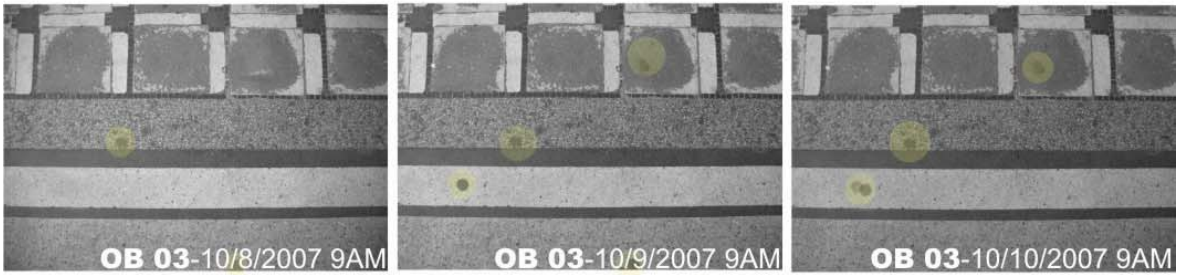
Parece imprescindible, priorizar la atención sobre los modos y los tiempos con los que los sujetos ocupan, usan, parasitan y modifican el escenario urbano. Unas dinámicas que, naturalmente, dejan huella, convirtiéndola en el dato fundamental para cartografiar e interpretar esos usos de la ciudad. “..unas mantas viejas bajo un portal, unas botellas vacías junto al banco de una plaza, unos condones usados en una callejuela oscura, las manchas de una pelota de fútbol sobre un muro,... Todas las huellas, pueden ser leídas como elocuentes datos sobre un universo de nuevos parámetros” (Peran, 2006)

El soporte elegido es la superficie de vereda entendida como criba de arqueólogo. Se propone “desconfiar de lo evidente” buscando marcas permanentes (casi inmanentes al soporte) o efímeras como claves para acercarse a procesos de difícil visibilidad que pudieran acontecer en las inmediaciones. Como no deja de decir el cine una y otra vez: “se puede conocer a la gente por su basura”. Intentar la decodificación de tales marcas implica asumir lo precario de cualquier construcción. Se pretende mapear configuraciones provisorias que den cuenta de procesos por definición dinámicos e inaprehensibles.

Se define una trama de observatorios (O_n) de micropaisajes distribuidos en el área de la Pza. Independencia. Se procede al registro fotográfico y análisis:
diario_ mañana (7:00 hs.) / tarde (18:00 hs.)
semanal _ lunes / martes / miércoles / jueves / viernes / sábado / domingo
anual_ enero / marzo / mayo / julio / septiembre / diciembre

La comparación de diferentes registros de O_n permite visualizar ciclos, fluctuaciones, alteraciones, mutaciones, rupturas en los procesos. La observación simultánea de los registros, habilitaría la construcción de un mapa de puntos de intensidad variable.

A continuación se grafica una simulación de su posible aplicación. La grilla de registros sincrónicos (en vertical) – diacrónicos (en horizontal) permite construir hipótesis acerca de algunos procesos que tienen lugar.



Ensayo # 2: Ventanas y filtros

Se define una ventana, el lente de la cámara fotográfica en la Plaza Independencia, que acota y restringe el campo visual. Se produce aquí un primer desplazamiento paisaje-imagen. El paisaje se aplanan y se registra en una superficie delimitada.

Se superponen a esta imagen filtros que intentan revelar/concebir/comunicar relaciones de proximidad visual, simbólica, emocional u otras posibles, que no son del todo visibles en una primera aproximación. Estos filtros no deben ser entendidos en términos gráficos exclusivamente; también comprenden mediaciones textuales, de tipo narrativo o informativo que producen nuevos desplazamientos, discontinuidades y saltos espacio-temporales, que nos obligan a modificar nuestro punto de vista y proyectar nuestras propias vivencias.



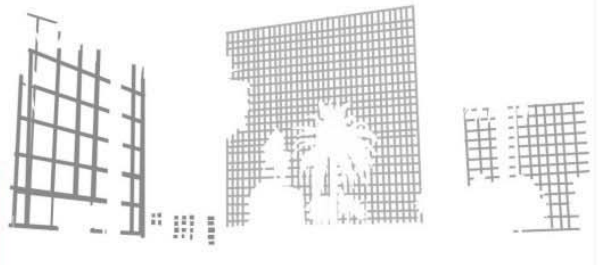
Texto extraído de Benedetti, Mario (1999) “Buzón de tiempo”. Santillana ediciones generales, S.L., Madrid



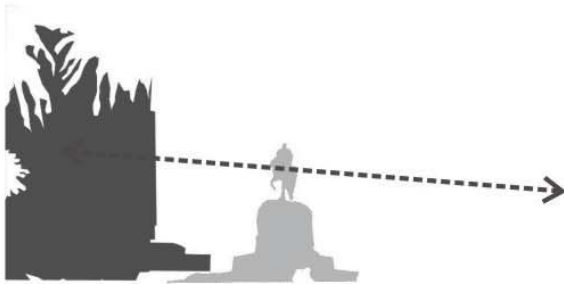
SUPERFICIES 01 FACTOR CIELO



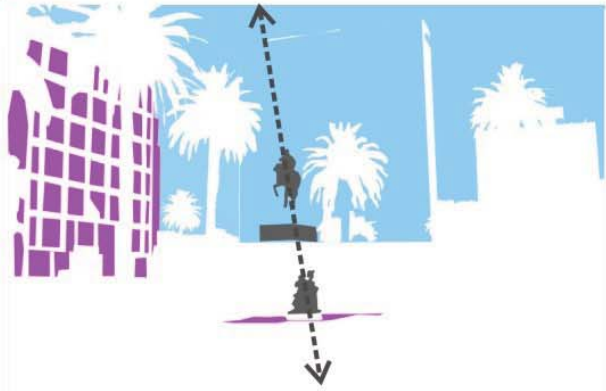
GEOMETRIA 01 OPOSICION GEOMETRICA



GEOMETRIA 02 RETICULAS ORTOGONALES



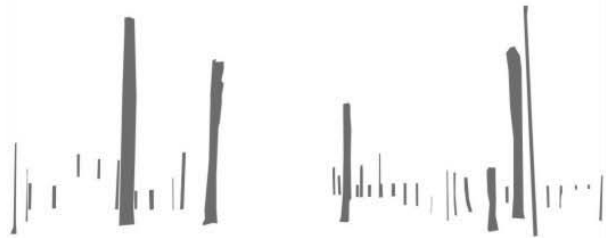
LINEA SIMBOLICA 01 INSTITUCIONAL



LINEA DE MATERIALIDAD 01 BRONCE



SUPERFICIES 02 FACTOR VERDE



ESTRUCTURADOR 01 LINEAS VERTICALES

Ensayo # 3: Oscilaciones / bordes

Este ensayo está orientado a la lectura de oscilaciones en la configuración visual de la plaza y consiste en la superposición de indicadores de movilidad y registros fotográficos. Se aspira a que el mismo dé cuenta de algunos de los fenómenos efímeros que, siguiendo a Hiernaux, constituyen la cotidianeidad de la plaza.

En una primera instancia se recurre a una de las tablas de frecuencia de ómnibus según recorrido publicada en la Memoria de Ordenación del Plan Ciudad Vieja y 18 de Julio. La misma indica la cantidad de líneas promedio en función del rango horario.

A partir de la definición de puntos de observación, se procede al registro fotográfico a 360° de la Plaza en los momentos centrales de dichos rangos durante una semana,

A continuación se procede a graficar los indicadores de cantidad de ómnibus sobre los diferentes registros fotográficos.

Recorrido	Líneas	Frec / día	Cantidad de líneas promedio por hora					
			0:00 a 6:00	6:00 a 9:00	9:00 a 12:00	12:00 a 18:00	18:00 a 22:00	22:00 a 0:00
1	21	1978	14	91	134	120	102	48
2	17	1145	11	69	79	63	53	23
3	3	140	0	8	9	9	8	1
4	3	354	2	18	18	24	20	7
5	1	104	1	6	6	6	6	3
6	6	347	2	21	23	22	15	8
7	1	61	0	4	3	3	3	5
8	2	114	1	5	7	7	7	3
9	1	74	0	3	7	5	3	1
10	5	499	6	28	33	30	20	10
11	3	261	4	16	17	15	12	4
12	1	31	0	2	3	2	1	0
13	1	98	1	7	7	6	4	3
14	7	423	3	18	26	26	26	9
15	1	178	1	6	12	11	12	3
16	1	6	0	0	0	0	1	0
17	2	73	0	4	6	5	4	0
18	1	2	0	0	0	0	0	0
19	1	52	0	3	3	3	4	0
Totales	78	5940	44	310	394	354	298	125

Tabla de recorridos de entrada: (Extraída de Plan Especial de Ordenación, Protección y Mejora Ciudad Vieja - 18 de julio. Disponible en World Wide Web, URL: http://www.montevideo.gub.uy/pot/pecv_1.pdf

11 A.M.



15 P.M.



PAISAJES DE MONTEVIDEO: INTERPRETACIÓN Y CONSTRUCCIÓN

Asumiendo la complejidad del paisaje urbano y a los efectos de aproximarse a la comprensión de procesos de difícil visualización, se recurre a la cartografía en tanto generadora de mapas que habiliten lecturas que capaces de abrir otros caminos de aproximación.

Entendiendo el paisajismo en tanto práctica de carácter táctico, y con el fin de ilustrar, se han prefigurado resultados de la aplicación de ensayos cartográficos, posibles mapas que remitan a paisajes alternativos y el surgimiento de nuevos paisajes urbanos.

Se entiende que la alternativa planteada a modo de ensayo, se valida en la medida en que se hace operativa y efectiviza su potencial generador habilitando nuevos caminos de exploración, liberándonos a la vez, de aproximaciones inerciales.

Debe asumirse este trabajo como un una construcción precaria y provisoria, punto de partida para ulteriores indagaciones.

BIBLIOGRAFÍA

- Abal Medina, Paula** (2007) "Notas sobre la noción de resistencia en Michel de Certeau". En KAIROS. Revista de Temas Sociales. Universidad Nacional de San Luis. Año 11 N°20 Noviembre de 2004. Disponible en World Wide Web, URL: <http://www.revistakairos.org/k20-archivos/abalmedina.pdf>
- Aliata Fernando & Graciela Slivestri** (2001) "El Paisaje como cifra de armonía" Ediciones Nueva Vision, Buenos Aires
- Allen, Stan** (2004) "Condiciones de campo" En revista Quaderns d'arquitectura i urbanisme N°241, Marzo de 2004, Barcelona, pp. 23-35
- Andreotti, Libero** (1996) "La política urbana de la Internacional Situacionista (1957 – 1972)" En Andreotti, Libero & Xavier Costa. "Situacionistas: arte, política, urbanismo", ACTAR, Barcelona, pp. 11-35
- Besse, Jean Marc** (2006), "Las cinco puertas del paisaje" en Paisaje y Pensamiento, AAVV, Javier Maderuelo, compilador. Ed. Abada, Madrid
- Cullen, Gordon** (1978) "El paisaje urbano" Ed. Blume. Barcelona 1978
- De Certeau, Michel** (1984) "The Practice of Everyday Life". Los Angeles. 1984 p.34. Citado por Andreotti
- De Certeau, Michel** (2008) "Andar la ciudad". En bifurcaciones [online]. núm. 7, año 2008. Disponible en World Wide Web, URL: www.bifurcaciones.cl/007/reserva.htm. ISSN 0718-1132
- Debord, Guy** (1958) "Teoría de la deriva". *Texto aparecido en el # 2 de Internationale Situationniste. Traducción extraída de Internacional situacionista, vol. I: La realización del arte, Madrid, Literatura Gris, 1999. disponible en www.maldini-art.com/hipermedia/teoria%20de%20la%20deriva-debord.doc*
- Del Río, Víctor** (2001) El diagrama de Henry C. Beck o la cartografía invisible. En revista Lápis 176, Madrid, pp. 28-35
- Deleuze Gilles** (1999) "¿Qué es un dispositivo". En Michel Foucault, Filósofo. Balbier, G y otros. Edl Gedisa. Barcelona. 1999. pp. 155-163
- Deleuze, Gilles & Félix Guattari** (2004) "Mil mesetas: capitalismo y esquizofrenia", Pre-textos, Valencia
- Derrida, Jacques** (2000) "De la Gramatología". Traducido por Oscar del Barco Cretti. Siglo XXI
- Eisenmann, Peter** (1997) "Procesos de lo intersticial". En revista El Croquis N° 83. El Croquis Editorial, Madrid, pp. 21-35
- Fernandez, Roberto** (2005) "Formas leves" Epígrafe editores S.A. Lima
- Guattari, Felixi** (1993) "On Machines, en *The Journal of Philosophy and Visual Arts*, n°. 6 ("Complexity"), editado por Andrew Benjamin, p. 8. Traducción al ingles Vivian Constantinopoulos. Versión original publicada en Frances en "Chimres", N° 19, Primavera 1993. Citado por Peter Eisenmann en "Procesos de lo intersticial". En revista El Croquis N° 83. El Croquis Editorial, Madrid, pp. 21-35
- Hiernaux, Daniel** (2005) "Paisajes fugaces y geografías efímeras en la metrópolis contemporánea". *III Seminari Internacional sobre Paisatge*

Jagdmann, Anna-Telse (2007) "Del poder y la geografía. La cartografía como fuente de legitimación en Colombia" Disponible en World Wide Web, URL: http://www.diss.fu-berlin.de/diss/receive/FUDISS_thesis_000000002565
Introducción: www.diss.fu-berlin.de/2007/95/einleitung.pdf

Lynch, Kevin. "La buena forma de la ciudad" 1998 Editor : Editorial Gustavo Gili, S.L.

Massumi, Brian (1993) "*A Users Guide to Captilasim and Schizophrenia*" (Cambridge: MIT Press). Citado por Peter Eisenmann en "Procesos de lo intersticial". En revista El Croquis N° 83. El Croquis Editorial, Madrid, pp. 21-35

Penedo, Antonio (2001) "El presente como arquitectura del sujeto", en revista dc N°5, p.125 Barcelona

Peran, Martín (2006) "Breves apuntes para una lectura de las huellas urbanas". En ACT plataforma colaborativa [online]. Num. 2, OCTUBRE 2006. Disponible en World Wide Web, URL: <http://www.aparienciapublica.org/ACT0.2/ACT0.2.swf>

Quatremère de Quincy , Antoine-Chrysostome, (1825) "Type" en Encyclopédie Méthodique , vol3, Paris 1825 citado por Braham, William, "After typology: the suffering of diagrams", revistaAD N°?, p.9 Londres2000.

Roux, Marcelo (2006) "Cartografías Urbanas". Ponencia presentada en las XIV Jornadas de Jovens Pesquisadores da AUGM. 13 a 15 de Setiembre de 2006. Universidade Estadual de Campiñas. Disponible en World Wide Web, URL: <http://www.cori.unicamp.br/jornadas/completos/UDELAR/CA1004-ROUX.doc>

Roux, Marcelo (2007) "Cartografías Urbanas: Tácticas de observación territorial". En "6tas Jornadas de Investigación en Arquitectura. 2007" Facultad de Arquitectura. Universidad de la República. Montevideo.

Sanford, Kwinter, "La città nuova: modernity and continuity", citado en Quaderns d'arquitectura i urbanismo N°241

Sennet, Richard (2005) citado por Fernandez, Roberto, en "Formas leves" p.30 Epígrafe editores S.A. Lima

Plan Especial de Ordenación, Protección y Mejora Ciudad Vieja - 18 de julio. Disponible en World Wide Web, URL: http://www.montevideo.gub.uy/pot/pecv_1.pdf

Revista Quaderns N°228 "Paisajes urbanos", Editorial. Barcelona 2001.