

**EXPRESIONES ESPACIALES DE LA DESIGUALDAD Y
LA POBREZA URBANA: BOGOTÁ D.C. – ANILLO PERIFÉRICO SUR-ORIENTAL.
Febrero de 2009**

Elaborado por: Johan Andrés Avendaño Arias¹

1. PRESENTACIÓN

La investigación acerca de la *pobreza urbana* se ha posesionado como un tema prioritario de indagación, dadas sus exageradas dimensiones, especialmente en los países menos desarrollados - PMD-, así como por los fracasos de las múltiples medidas ejecutadas para su reducción (Romero y Pérez, 1992). En función de esa constante preocupación, ésta ha sido abordada por distintas disciplinas, las cuales debido a la especificidad misma de cada campo de estudio, corresponden a caracterizaciones bien sean de tipo cuantitativo, como es el caso dominante en las consultorías, los informes estatales y de las instituciones multilaterales², o netamente cualitativo, en un número de casos más reducidos³.

Desde esta perspectiva, la geografía, y de manera especial la geografía urbana latinoamericana, poseen una gran deuda en las reflexiones acerca de la pobreza, dado el incontenible incremento que ésta ha tenido en nuestras ciudades y su efecto en cada una de las estructuras sociales (Arriagada C, 2000).

La pobreza es un fenómeno de compleja comprensión, ya que cada expresión es producto tanto del contexto inmediato en que se presenta, como de la influencia de los factores externos que condicionan el que-hacer social de las comunidades que se encuentran en estado de pobreza. En estos factores, el *espacio geográfico* es una variable de ineludible consideración, es socialmente construido, muta con las intervenciones que hacen los habitantes, y a su vez determina algunas otras estructuras sociales.

Es necesario entonces incluir la visión espacio-territorial en los análisis sobre la pobreza. El uso de la categoría *espacial* es mucho más integro de lo que se piensa, el espacio adquiere por naturaleza los rasgos del desarrollo de las actividades sociales desiguales, de los conflictos por las pugnas de poder y de la imposición de intereses.

¹ Estudiante del departamento de Geografía de la Universidad Nacional de Colombia, sede Bogotá, quien actualmente desarrolla su la opción de grado cursando asignaturas en la especialización de Análisis de Políticas Públicas.

² Véase entre muchos otros: Banco Mundial. *Colombia Poverty Report*. Washington, 2002; Bogotá como vamos y Programa Nacional del Desarrollo Humano. *Pobreza y distribución del ingreso en Bogotá*. Bogotá, 2005; Pérez V, Javier G. *Dimensión espacial de la pobreza en Colombia*. Documentos de trabajo sobre economía regional No. 54. Cartagena: Banco de la República-CEER. 2005.

³ Como el caso de: Lampis, Andrea. *El acceso a la educación pública para los grupos de bajos ingresos en Bogotá y su relación con indicadores no convencionales de pobreza*. Bogotá: Universidad Externado de Colombia, policopiado. 1997; Lampis, Andrea. *El acceso a la salud en las localidades del sur de Bogotá y un estudio sobre la dinámica de la vulnerabilidad*. Bogotá: Misión Social, DNP, policopiado. 1998; Martínez, Alberto. *Estudio de la pobreza urbana en cinco comunidades de la ciudad de Cali*, Cuadernos de Economía, v. XXVI, n. 47, Bogotá, 2007, páginas 113-150. Sin embargo, este último es un interesante trabajo, pues realiza un análisis estadísticos multi-variados sobre las inferencias subjetivas de la pobreza.

2. PROBLEMÁTICA DE INVESTIGACIÓN

2.1. Enunciado del problema

La ausencia de respuestas satisfactorias a partir de una mirada espacial del fenómeno de la pobreza urbana, que aborden el análisis y la interpretación de sus expresiones en el territorio, ha llevado a una comprensión incompleta de esta manifestación de la desigualdad socio-espacial.

Los trabajos de tipo oficial⁴ y algunas reflexiones académicas, han confundido la presentación de datos estadísticos a nivel de unidades político-administrativas (departamentos, municipios, áreas urbanas y rurales, localidades o comunas), por demás, información muy agregada, con “estudios de corte espacial”. Se ha desconocido con ello la heterogeneidad propia de la construcción social del espacio expresada en las estructuras urbanas, con lo que se ha incurrido en la generación de conclusiones poco precisas, generalizaciones equívocas y falacias de tipo ecológicas, perdiendo la posibilidad de entregar a los tomadores de decisiones, información y herramientas que permitan atacar el problema de una manera efectivamente focalizada.

Se hace necesario, entonces, iniciar un *análisis de tipo espacial de la pobreza urbana*, que además de los aspectos escalares, incluya el principio de heterogeneidad territorial como elemento estructurante del análisis, ya que es precisamente en este atributo donde se esconde el centro de la justificación de una mirada particular y detallada: el territorio no es espacio neutro, por el contrario, es esencialmente evidencia de contradicciones, intereses, intenciones de control y dominio (Delgado y Montañéz, 1998).

2.2. Objetivos

General

Evaluar las dimensiones y las expresiones espaciales de la pobreza urbana presentes en el anillo periférico sur-oriental de Bogotá.

Específico

-) Analizar, a nivel de Barrio, el comportamiento de algunas de las variables espaciales tomadas de la encuesta de SISBEN 2006, que reflejan condiciones de pobreza urbana.

2.3. Antecedentes y Revisión de Literatura

Se han encontrado algunos trabajos de corte espacial, por cierto recientes, incluso de investigadores de otras disciplinas diferentes a la geografía, que han logrado abordar la preocupación por cimentar estudios sobre la desigualdad y su expresión en la pobreza urbana, a partir de variables territoriales.

Dentro de un importante grupo de trabajos provenientes de los institutos de investigación y las universidades latinoamericanas, sobresale el de la profesora Nidia Formiga del Centro de Investigación de Estudios Territoriales adjunto al departamento de Geografía y Turismo de la Universidad de Bahía Blanca en Argentina, el cual se titula: *Una aproximación a la pobreza urbana*. Si bien se tuvo acceso a otra bibliografía de temática afín, la referencia de la profesora Formiga se hace indispensable dada la claridad que posee en el planteamiento del problema de la pobreza urbana vista desde la geografía, así como el aporte en la conceptualización de elementos

⁴ Ver nota al pie de página número 2

relevantes a tener en cuenta a la hora de caracterizar y analizar el fenómeno desde una perspectiva espacial.

Sobresale el trabajo elaborado por Clara Inés Restrepo Mesa con el apoyo de la Corporación Región de Medellín titulado: *Pobreza Urbana en Medellín: Mediciones y Percepciones* (2000). Consiste en un valioso ejercicio tanto de análisis y revisión teórica acerca de los clásicos y los denominados “nuevos enfoques sobre la pobreza” (Martínez, 2007), como de pragmatismo en la espacialización y síntesis de la Información. Da un manejo cuantitativo de la información socio-económica proveniente del SISBEN, al tiempo que integra múltiples metodologías de trabajo comunitario para estructurar las “Percepciones sobre la pobreza en la ciudad”. Clara Restrepo hace un llamado al inicio de investigaciones de corte geográfico respecto de la pobreza urbana, ya que como lo argumenta, las ciudades contemporáneas han sido objeto de bruscos cambios, los cuales han puesto en revaloración los métodos tradicionales de interpretación. Es un muy buen trabajo que acerca las reflexiones de la pobreza urbana en un contexto significativamente espacial.

Recientemente publicado, se encuentra el trabajo de Alberto Martínez, vinculado a la Universidad Nacional de Colombia, sede Palmira, titulado: *Estudio de la pobreza urbana en cinco comunidades de la ciudad de Cali* (2007). Luego de un recorrido teórico por las corrientes que analizan la pobreza, presenta y pone en práctica el enfoque de la pobreza desde la *Seguridad Humana*. A partir de los tres ejes estructurantes de este enfoque que son: la crisis del espacio público de los nuevos barrios pobres, la inseguridad y la vulnerabilidad de los pobres en su desplazamiento por la ciudad; Martínez realiza un ejercicio de levantamiento de percepción de pobreza en cinco comunidades distintas de la ciudad de Cali, soportado en los principios de la Investigación Exploratoria (IE). Los resultados de este valioso ejercicio lo llevan a identificar las distintas maneras de como la población pobre modificó sus hábitos de vida para afrontar el empeoramiento de su condición.

Para el caso de la ciudad de Bogotá se encontró una diferenciada gama de trabajos, los cuales mayoritariamente, consisten en la presentación y análisis de datos sobre la pobreza en la ciudad a nivel total y en algunos casos a nivel local. Uno de los principales documentos de referencia para la temática de pobreza urbana y calidad de vida en Bogotá, fue el elaborado en 1999 por los sociólogos Oscar Fresneda y Diego Yepes, constituido por dos artículos titulados *Indicadores de calidad de vida para Bogotá* y *Sistema de Necesidades Alienadas*, con autoría independiente respectivamente. Este trabajo se convirtió en la primera aproximación práctica tanto de la inclusión de los enfoques de las Necesidades, las Capacidades y el Desarrollo a Escala Humana, como del análisis de la calidad de vida, ajustado a nivel de Localidades.

Finalmente está el trabajo titulado: *La espacialidad y el comportamiento de la pobreza en Bogotá, durante el periodo de 1.993 -2005*, elaborada por la licenciada Adelia Hasleidy Sanchez. En general el trabajo se puede clasificar como ese tipo de informes síntesis, propios de los boletines administrativos de las entidades estatales, donde se trabaja la ciudad a nivel de localidad, generalizando totalmente la espacialización de los distintos índices de pobreza, con lo cual se pierde absolutamente la posibilidad de analizar el comportamiento del fenómeno de manera espacial, y por el contrario, se cae en aseveraciones peligrosas, dado el nivel de agregación de los datos. Un aspecto muy valioso a resaltar, es la utilización del denominado Índice de Sen, el cual a diferencia de las mediciones tradicionales de Línea de Pobreza y Necesidades Básicas Insatisfechas, evidencia el estado de pobreza de la población, incluyendo la proporción de pobres

en la población total, la brecha del ingreso y la distribución del ingreso entre los pobres al mismo tiempo, tomando tanto las variables de tipo absoluto, como las correspondientes a la privación relativa (Sen, 1992: 322).

3. AREA DE ESTUDIO

El proyecto se desarrolla en el área urbana de la ciudad de Bogotá D.C., en el sector que se ha denominado *anillo periférico sur-oriental*. Dicha área de estudio es ajustada únicamente a las zonas urbanizadas dispuestas sobre el sistema montañoso de los Cerros Orientales y del Cerro del Chipo, es decir las localidades de Usme y Ciudad Bolívar, como también los sectores sur de la localidad Rafael Uribe Uribe (UPZ's: Marco Fidel Suarez, Marruecos y Diana Turbay) y sur-occidental de la localidad de San Cristóbal (UPZ's: La Gloria y Los Libertadores). Todos ellos correspondientes a áreas montañosas, con condiciones urbanas de origen y consolidación similares. Ver mapa del área en la figura de la página número 5.

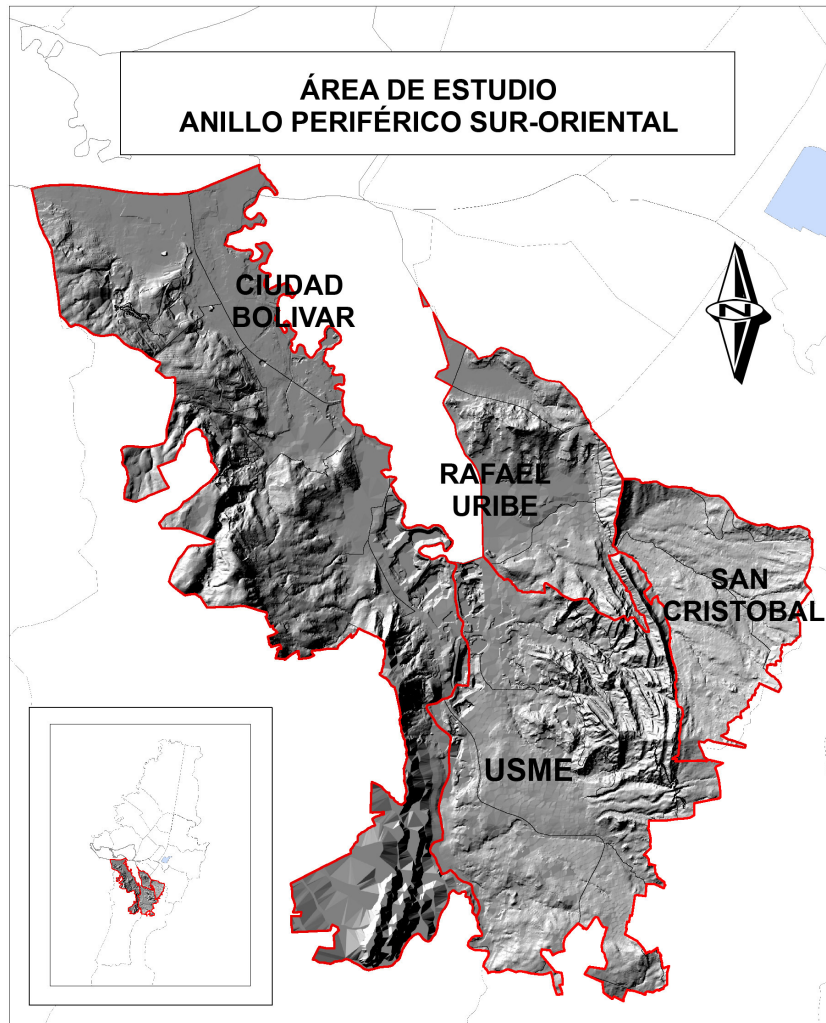


Figura No 1. Mapa de ubicación del área de estudio

4. METODOLOGÍA

4.1 Conceptos⁵

El concepto de Pobreza, es quizá uno de los más polemizados y reinterpretados en los estudios de las ciencias sociales. Para comprenderlo, se hará un breve recorrido por lo que significó su aparición en el ámbito mundial moderno, hasta las más recientes acepciones de tipo humanistas.

La pobreza urbana

Si bien el término pobreza urbana abunda en la bibliografía social, incluso en las caracterizaciones institucionales y oficiales, así como en algunos trabajos geográficos, se encontró que los autores poco se preocupan por definir su significado. Intentando hacer una muy breve arqueología del concepto, hubo necesidad de remitirse al Centro de Sociología Urbana de París, en sus inicios hacia la década de los años 50's, con las reflexiones de Henri Lefebvre en principio, donde se re-direccionan los estudios urbanos hasta el punto de originar la denominada Nueva Sociología Urbana –NSU-. Esta vertiente de la sociología vuelca sus preocupaciones hacia los efectos del capitalismo en las ciudades, estando las condiciones inequitativas urbanas, entre ellas la pobreza, como elementos de ineludible análisis (De la Garza, 2006).

En el *Tratado Latinoamericano de Sociología* se argumenta que la NSU, soportada en la interpretación marxista de la ciudad, considera que la estructura de las urbes “modernas” es resultado de las contradicciones del desarrollo de las fuerzas de producción vs las relaciones sociales de producción, comportamientos propios del capitalismo. Ello genera una nueva idea de ciudad, pues ya no es un nodo de concurrencia social como tradicionalmente se había considerado, sino que es un espacio social en crisis, resultado de las intervenciones de los poderes economicistas del modelo predominante, es decir, es una expresión de las contradicciones de la urbanización capitalista⁶.

No tardo mucho para que los exponentes de la Nueva Sociología Urbana, giraran sus miradas a las ciudades latinoamericanas. Marta Schteingart (2006) menciona como este fenómeno de la escuela parisina de sociología impacta enormemente nuestras latitudes, posibilitando la renovación de los estudios urbanos, al punto de generar nuevos temas, propios de la situación particular del denominado Tercer Mundo, tal como es el caso de pobreza urbana “moderna”.

En medio de las múltiples reflexiones de la NSU, se consolida un vasto grupo de estudios acerca de la marginalidad, la exclusión y la pobreza urbana. Sin embargo, pareciera que hasta tiempos muy recientes los tres términos era utilizados indistintamente, con el fin de categorizar las estructuras urbanas desigualmente presentes en las ciudades (Arriagada, Irma 2005: 106; citada por Formiga: 2), materializadas principalmente en los barrios periféricos más deprimidos, receptores de la población migrante proveniente de las áreas rurales.

El fenómeno de la migración campo-ciudad es clave para entender la consolidación de la “nueva pobreza urbana”, así como las caracterizaciones y estudios de la época en mención. Juan Romero y

⁵ El apartado sobre pobreza urbana fue tomado y reeditado de: **UNA MIRADA A LOS ENFOQUES DE LA POBREZA EN BÚSQUEDA DE UNA APROXIMACIÓN DE LA POBREZA URBANA**, elaborado por el autor para su participación como ponente en el 10º Encuentro Internacional Humboldt: El Mundo como Geografía, llevado a cabo en Rosario Argentina en Octubre de 2008.

⁶ A este respecto, la Nueva Sociología Urbana se soportó en la metodología de análisis estructural de Louis Althusser y Nicos Poulantzas.

Javier Pérez (1992), argumentan que la hiper-urbanización de las ciudades en los países menos desarrollados, producto de los desplazamientos de la población campesina a las ciudades, tiene el más negativo de los significados sociales. Las urbes latinoamericanas no poseían, y no la poseen ahora tampoco, la capacidad de carga para recepcionar ese ejército de población, de manera que pudiesen ofrecer condiciones mínimas de calidad de vida. A este comportamiento poblacional, impulsado por las promesas desarrollistas y de progreso, y en el caso particular colombiano por los procesos de colonización y reconcentración de tierras en el campo que se daban de la mano con la violencia bipartidista de la segunda mitad del siglo XX, como lo explica Jacques Aprile en sus estudios sobre la ciudad colombiana, es que se atañe la potenciación del fenómeno de pobreza urbana.

Así las cosas, los estudios sociales urbanos se centraron en el análisis de las evidencias del fracaso del modelo capitalista, expresado en los desequilibrios socio-espaciales de las ciudades. Se empezó a hablar entonces de la proliferación de emplazamientos marginales, es decir, fuera del sistema urbano, caracterizados por la ocupación irregular o la invasión de las tierras, mayoritariamente en zonas de alto riesgo (por inundación, remoción en masa,...), como respuesta de la población a la escasez de vivienda. Junto a la precaria condición de habitabilidad (por los materiales poco resistentes, la ausencia de servicios públicos domiciliarios y el hacinamiento), se conjugó la evidente ausencia de servicios sociales y de infraestructura (vías, educación, salud), no siendo menos importante la ausencia de un mercado laboral, factores que todos combinados en el mismo espacio-tiempo, tipifican las evidencias de pobreza urbana en las ciudades latinoamericanas.

A este tipo de caracterizaciones los investigadores denominan como *condiciones de marginalidad y pobreza urbana*, marginalidad porque es población que se encuentra fuera del sistema de la ciudad (laboral, de movilidad, educacional), y de pobreza porque no poseen los medios para poder satisfacer sus necesidades básicas. Alicia Ziccardi sintetiza el fenómeno, asociado con las formas de habitación, la incapacidad de oferta del sistema productivo, y el nacimiento del clientelismo político en nombre de los pobres:

A diferencia de épocas anteriores en las que la pobreza se localizaba predominantemente en el campo, en las últimas décadas ha crecido notablemente en el medio urbano. Esto está vinculado al mayor crecimiento de la población urbana en relación con la rural, y a la incapacidad del sistema productivo para ampliar las opciones de empleo estable y bien remunerado, lo cual genera tanto desempleo como las diferentes modalidades de empleo precario e informal.

En las ciudades latinoamericanas, algunas décadas atrás la pobreza se localizaba espacialmente en enclaves urbanos: formas precarias y deterioradas de habitación colectiva denominadas de manera diferente en los países de la región (conventillos, cortijos, inquilinatos, bodeville) y asentamientos populares autoconstruidos (favelas, villas miseria, colonias populares, campamentos), las cuales compartían, no obstante sus diferencias, rasgos comunes. Estas formas de habitación popular eran expresiones espaciales de la llamada marginalidad, categoría creada en la época para diferenciar a estos sectores sociales del tradicional ejército industrial de reserva, puesto que esta masa marginal independientemente de sus atributos y capacidades, era un excedente de la fuerza de trabajo que no lograba insertarse en el sistema productivo. Dado que su presencia en el medio urbano encerraba cierto grado de conflictividad social, espacial y política, esta población pasó a ser disputada por fuerzas políticas que enarbolaban proyectos de defensa y reivindicación de los intereses populares, en el sentido más amplio del término. Ziccardi, Alicia. *Las ciudades y la cuestión social*. Argentina: CLACSO, 2002. pg 20.

Luego de tal recorrido, es en el trabajo de Nidia Formiga donde se encuentra la principal acepción del concepto de pobreza urbana, que como bien lo explica ella, no es un fenómeno *per se*, sino que corresponde a una expresión particular, de la hoy dominante desigualdad:

Respecto al problema de la **pobreza urbana**, objeto de estudio, no está planteado desde la perspectiva de una especificidad en lo urbano en la caracterización de la pobreza, sino desde lo que se suele mencionar como la urbanización de la pobreza, en relación a la concentración de la población en condiciones de pobreza en áreas urbanas (pg 8)

Es una realidad social muy difícil de conceptualizar, por su carácter multidimensional, que ha dado lugar al desarrollo de numerosos estudios y reflexiones, con la introducción de nuevos enfoques que, si bien están estrechamente relacionados, no tienen el mismo significado, como son marginalidad, vulnerabilidad, desigualdad, exclusión y discriminación de género, de etnia y raza (pg 2).

Desde la perspectiva geográfica, el análisis de la pobreza se enfoca desde la dimensión territorial, por lo cual adquieren mayor significación los aspectos relativos a las materialidades, localización, distribución y condiciones del hábitat, sin restringir por ello el concepto de pobreza sólo al conjunto de condiciones de existencia (pg 3).

A partir de este marco, se desmitifican muchas de las acepciones que indistintamente se utilizan en los trabajos e informes, pues queda claro que la *pobreza urbana* es una expresión de la desigualdad, es un estado por el que pasan grupos de población emplazados en las urbes. Se refiere no a la renta que se estima, produce la sociedad citadina, sino a la ausencia de capacidades efectivas que permitan la satisfacción de las necesidades básicas, estando en los satisfactores la diferencia entre una y otra estructura urbana (Rodríguez, 2003: 19). Esta simple aclaración posee una importancia enorme, pues parte del hecho que los espacios geográficos, en las expresiones que sean: barrio, comuna, ciudad,..., poseen obvias diferencias entre uno, pero NO son desiguales por naturaleza, esa desigualdad es una creación esculpida por los grupos sociales que lo habitan, por cual, cada uno de manera particular, debe poseer una manera de satisfacer esas necesidades, que si bien son “homogéneas”, tienen grados y gamas distintas de privación.

4.2 Fuentes, métodos de recolección y presentación de datos

La fuente de datos utilizados para el presente trabajo fue de tipo secundario en su mayoría. La principal fuente corresponde a la información proveniente del Departamento Administrativo de Planeación Distrital DAPD, tanto de tipo temática (encuesta SISBEN) como base (coberturas cartográficas de predios, manzanas, vías). En el numeral 6.3 de *Elementos Explicativos y/o Variables* se especificaron el tipo de datos y las variables seleccionadas. Se recurrió a otras fuentes secundarias, especialmente estudios de la ciudad como tesis académicas e informes públicos, donde se encuentran las más recientes caracterizaciones urbanas de la pobreza.

Se levantó información primaria a través de trabajo de campo, con el fin de contextualizar los análisis. Se realizaron una serie de entrevistas semi-estructuradas a habitantes (transeúntes, comerciantes, líderes civiles), en algunas de las centralidades del área de estudio, buscando hilar los procesos de ocupación del territorio, para comprender el origen de las estructuras habitacionales actuales.

La información correspondiente a las variables fue analizada y cartografiada con la unidad espacial de **Barrio**, por lo cual, cada variable posee un mapa a escala 1:20.000, elaborado con el software S.I.G. Arc GIS 9.2. Sin embargo, los análisis estadísticos son presentados a nivel de UPZ (Unidad de Planeamiento Social).

4.3 Elementos explicativos y/o variables

El presente trabajo se realizó combinando algunas de las variables que constituyen los métodos para medir la pobreza, con particular cercanía a la filosofía que enmarca el Índice de Calidad de Vida, vistos estos en el marco de la información recolectada por el SISBEN en la ciudad de Bogotá para el año 2006.

Las variables que componen la encuesta del SISBEN poseen una valiosa información acerca de las condiciones materiales y de habitabilidad de la población, que permite acercarse a la caracterización de lo que Manfred Max Neef ha denominado *Pobreza de Subsistencia o condiciones de abrigo deficiente*⁷, concepto eje del análisis del presente Trabajo. Así mismo, se incluyó la mirada de las *dotaciones iniciales y las titularidades*⁸, en el marco de Amartya Sen, ya que como argumente el autor, su ausencia es una de las causas de la pobreza, pues limita el poner en acción las capacidades humanas y los derechos.

En ese sentido, para este trabajo se crearon 4 Dimensiones que agrupan las variables explicativas y de contextualización, con las que se pretende construir una *Red de Síndromes o Expresiones de Pobreza*, que posibilitará la diferenciación del fenómeno a nivel urbano del área de estudio. Ello da una caracterización territorial de la desigualdad social, en la que se resaltan los niveles de vulnerabilidad habitacional de la población y su potencial relación causal con el acceso y disfrute limitado a la tierra, al capital, a la capacitación-instrucción y el empleo. A continuación se presentan las 4 dimensiones y las variables asociadas a cada una de ellas:

DIMENSIÓN	VARIABLE	INDICADOR
Demográfica	Población total	Número de habitantes en el área según encuesta de SISBEN
Territorial	Tenencia de tierra	Número de habitantes en condición de propietarios
		Número de habitantes en condición de arriendo
Habitacional	Materiales de las unidades de vivienda	Materiales de los Pisos
		Materiales de las Paredes
	Disponibilidad de Servicios Públicos	Número de habitantes sin servicio de Energía
		Número de habitantes sin servicio de Acueducto
		Número de habitantes sin servicio de Alcantarillado
		Número de habitantes sin servicio de recolección Basuras
disponibilidad de servicios sanitarios y de preparación de alimentos	Número de habitantes con servicios sanitarios compartidos	
	Número de habitantes con servicios de preparación de alimentos compartidos	
Dotaciones Iniciales	Analfabetismo	Número de habitantes en condición de Analfabetismo
	Desempleo	Número de habitantes en condición de Desempleo

⁷ Se trata entonces de tomar la primera necesidad o categoría axiológica propuesta por Max Neef, la cual se denomina de **Subsistencia**, caracterizada en el **SER** por la salud física y mental, el equilibrio, etc; en el **TENER** por la Alimentación y el Abrigo y el Trabajo, en el **HACER** por el alimentar, el descansar y el trabajar, y en el **ESTAR** en el Entorno Vital y Social; siendo los grupos del TENER y el HACER las necesidades existenciales analizadas.

⁸ Recordar que Sen (2000) considera *Condiciones Iniciales* al patrimonio de cada persona, el cual puede expresarse en los Bienes y Servicios Mercantiles o las Titularidades (bienes sobre los que ejerce dominio y propiedad, tales como: su fuerza de trabajo, los medios de producción y las tierras recibidas por herencia; es decir, pueden ser objeto de intercambio y su acceso se encuentra condicionado a la capacidad adquisitiva o los ingresos de cada persona)

La pobreza urbana por subsistencia se caracterizará con las condiciones materiales de la vivienda, en su *función de abrigo y lugar de descanso*, bajo las dimensiones que para este trabajo se han denominado **Habitacional y Territorial**; así mismo en esta última dimensión se abordarán las Dotaciones Iniciales de *tenencia y propiedad de la tierra*. En referencia a la Dotación Inicial de *Fuerza de Trabajo*, se tienen las variables de la dimensión **Dotaciones Iniciales** en los indicadores de Analfabetismo y Desempleo.

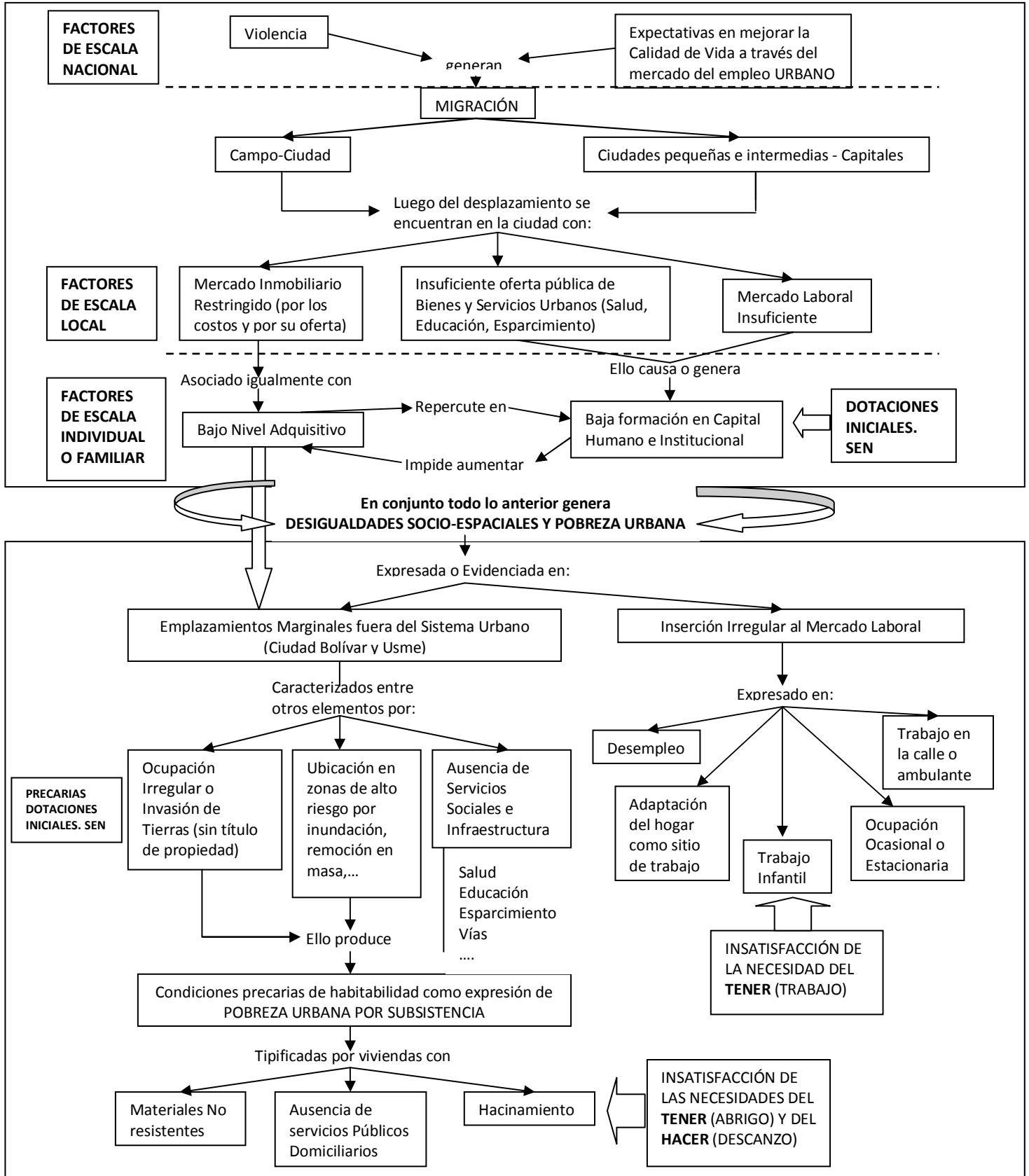
4.4 Análisis de la Información

Se realizaron 3 tipos de análisis o presentación de la información. El primero consiste en la valoración de los datos a partir del uso de la **estadística descriptiva**, en donde se muestran los valores de cada una de las variables asociados a cada una de las UPZ's presentes en el área de estudio. El segundo hace referencia al **análisis estadístico Multi-variable**, donde se calculó una *matriz de correlación* para todas las variables, incluyendo no solo las de las 4 dimensiones del presente proyecto, sino que además se tomaron el total de las variables presentes en la encuesta del SISBEN. Finalmente, se realizó una **espacialización**, cartografiando cada una de las variables, a nivel de barrio.

A continuación se muestra el modelo adaptado a partir de la revisión bibliográfica en el tema⁹, con el cual se abordará el análisis de la pobreza urbana en sus dimensiones de la subsistencia. En la primera parte se plantean las causas o los determinantes en las escalas nacional, local o regional e individual o familiar. En la segunda parte se muestran los efectos o las evidencias en el ámbito habitacional y del mercado laboral, variables de la presente investigación.

⁹ Dentro de los autores con mayor incidencia sobresale Castells 2001, CID 2003 y 2004, Checa y Arjona 2005, Formiga 2007, Martínez 2007, Max Neef 1986, Rodríguez 2003, Sen 1992g, Zicarddi 2002.

APROXIMACIÓN A LAS EXPRESIONES ESPACIALES DE LA POBREZA URBANA POR SUBSISTENCIA



5 SÍNDROMES ESPACIALES DE LA POBREZA URBANA

5.1. Estadística Descriptiva

La *dimensión demográfica* muestra una distribución poblacional homogénea a lo largo de todas las UPZ's del área de estudio. En la siguiente tabla se presentan 3 agrupaciones (0 a 15, 15 a 60, más de 60 años), las cuales poseen una representación promedio del 30%, 65% y 5% respectivamente.

POBLACIÓN ÁREA DE ESTUDIO A NIVEL DE UPZ (SISBEN)					
LOCALIDAD	NOM_UPZ	POBLACIÓN 2005 SISBEN	0 A 15 AÑOS	16 A 60 AÑOS	MAS 60 AÑOS
SAN CRISTOBAL 4	20 DE JULIO	6.336	1.809	3.996	531
	LA GLORIA	92.450	26.342	58.583	7.525
	LOS LIBERTADORES	57.844	16.640	37.066	4.138
	SAN BLAS	16.487	4.760	10.524	1.203
Total 4		173.117	49.551	110.169	13.397
USME 5	ALFONSO LOPEZ	13.018	4.391	7.926	701
	COMUNEROS	60.974	17.487	39.704	3.781
	DANUBIO	15.074	4.749	9.408	723
	GRAN YOMASA	101.582	27.925	66.641	7.016
	LA FLORA	2.649	913	1.601	135
	LOS LIBERTADORES	285	104	169	12
	PARQUE ENTRENUBES	10	6	4	0
Total 5		193.592	55.575	125.453	12.368
RAFAEL URIBE URIBE 18	DIANA TURBAY	55.381	15.502	36.210	3.669
	MARCO FIDEL SUAREZ	14.334	3.783	9.145	1.406
	MARRUECOS	82.226	22.762	54.017	5.447
	QUIROGA	15.566	3.715	10.177	1.674
	SAN JOSE	0	0	0	0
Total 18		167.507	45.762	109.549	12.196
CIUDAD BOLIVAR 19	ARBORIZADORA	39.615	10.123	27.081	2.411
	EL MOCHUELO	316	109	192	15
	EL TESORO	38.753	13.143	23.491	2.119
	ISMAEL PERDOMO	99.198	30.060	63.867	5.271
	JERUSALEM	74.751	23.380	47.243	4.128
	LUCERO	143.695	46.133	88.205	9.357
	MONTE BLANCO	2.895	886	1.785	216
	SAN FRANCISCO	69.737	20.288	44.360	5.089
Total 19		468.960	144.122	296.224	28.606
Total general		1.003.176	295.010	641.395	66.567

Dicha distribución habla de cerca de un 35% de población en condición de dependencia económica por edad. Ello es un comportamiento tendencial para toda la ciudad, por lo que no se encuentra incidencia en las condiciones de pobreza asociadas directamente a esta composición poblacional.

PORCENTAJE DE POBLACIÓN POR RELACIÓN DE LA TENENCIA DE VIVIENDA (SISBEN)						
LOCALIDAD	NOM_UPZ	POBLACIÓN 2005 SISBEN	ARRENDATARIO	PROPIEDAD EN PAGO	PROPIEDAD PAGADA	OTRO
SAN CRISTOBAL 4	20 DE JULIO	6.336	64,22	2,00	24,20	9,58
	LA GLORIA	92.450	54,51	6,44	29,72	9,33
	LOS LIBERTADORES	57.844	42,04	11,96	36,60	9,40
	SAN BLAS	16.487	54,05	10,03	27,70	8,22
Total 4		173.117	50,65	8,47	31,63	9,25
USME 5	ALFONSO LOPEZ	13.018	42,04	6,74	44,02	7,19
	COMUNEROS	60.974	44,47	10,64	39,08	5,82
	DANUBIO	15.074	42,17	6,95	40,69	10,19
	GRAN YOMASA	101.582	50,63	11,29	30,70	7,39
	<u>LA FLORA</u>	<u>2.649</u>	<u>34,28</u>	<u>9,82</u>	<u>44,24</u>	<u>11,66</u>
	LOS LIBERTADORES	285	40,00	10,18	40,35	9,47
	PARQUE ENTRENUBES	10	60,00	0,00	0,00	40,00
Total 5		193.592	47,21	10,42	35,21	7,16
RAFAEL URIBE URIBE 18	DIANA TURBAY	55.381	46,49	6,81	40,51	6,20
	MARCO FIDEL SUAREZ	14.334	<u>71,69</u>	2,32	18,51	7,49
	MARRUECOS	82.226	48,71	17,33	28,04	5,93
	QUIROGA	15.566	72,89	2,55	15,63	8,93
	SAN JOSE	0	0,00	0,00	0,00	0,00
Total 18		167.507	52,19	11,19	30,19	6,43
CIUDAD BOLIVAR 19	ARBORIZADORA	39.615	40,47	26,05	21,07	3,23
	EL MOCHUELO	316	55,38	6,01	32,59	6,01
	EL TESORO	38.753	43,58	7,15	43,34	5,93
	ISMAEL PERDOMO	99.198	42,81	22,04	31,25	3,90
	JERUSALEM	74.751	46,45	17,14	31,77	4,64
	LUCERO	143.695	47,14	7,12	39,90	5,84
	<u>MONTE BLANCO</u>	<u>2.895</u>	<u>30,29</u>	<u>3,56</u>	<u>51,78</u>	<u>14,37</u>
	SAN FRANCISCO	69.737	56,91	11,62	26,24	5,24
Total 19		468.960	46,61	14,12	33,51	4,99
Total general		1.003.176	48,35	11,94	32,96	6,38

Respecto a las condiciones de *tenencia de la tierra* vistas desde las personas que habitan como arrendatarios, propietarios de la vivienda aun en pago, propietarios de la vivienda totalmente pagada y otras relaciones, muestra también cierta condición de distribución similar en toda el área de estudio.

Grosso modo, cerca del 50% de los habitantes viven en condición de Arrendatarios, es decir, que la mitad de la población aun no ha satisfecho la necesidad de una vivienda propia. Particularmente las UPZ's de la Flora en Usme y Monte Blanco en Ciudad Bolívar, poseen los índices más bajos de arrendatarios, los cuales se "compensan" con la mayor cantidad de población en otra condición de tenencia (invasión o compra ilegal) respecto a las demás UPZ's del área de estudio. A su vez, estas dos UPZ's de manera paradójica muestran los mayores porcentajes en términos de viviendas en propiedad ya totalmente pagada.

En general, el 10% de los habitantes son propietarios de su vivienda, la cual se encuentra totalmente pagada, un 35% son igualmente propietarios pero aun la están pagando, y cerca de un 5% la habitan por condiciones de Invasión o Compra ilegal-pitara. Pese a la presencia mayoritaria de población arrendataria, los datos muestran también que existe una importante tendencia a la propiedad legal de la vivienda, valorada en torno del 45% de la población del área. En la localidad de Rafael Uribe Uribe, en la UPZ's Marco Fidel Suarez, se evidencia una atípica dominancia de población arrendataria (más del 70%), siendo mayor las condiciones de invasión o compra ilegal que las de propiedad en situación de pago.

Del análisis de *población ubicada en zonas de riesgo*, se tiene que un 5% de la población total del área de estudio se encuentra en esta condición. Sobresale las Localidades de San Cristóbal y Ciudad Bolívar, ya que aportan los mayores porcentajes de partición tanto por Deslizamiento como por Inundación. En San Cristóbal, son las UPZ's de la Gloria y los Libertadores en donde se concentra la población en riesgo por deslizamiento con más alta presencia. La UPZ's de El Mochuelo en Ciudad Bolívar posee una peligrosa combinación en riesgo por deslizamiento e inundación, ya que cerca del 10% y del 30% de la población respectivamente, es vulnerable a la ocurrencia de cualquiera de estos eventos.

PORCENTAJE DE POBLACIÓN UBICADA EN ZONAS DE RIESGO A NIVEL DE UPZ (SISBEN)						
LOCALIDAD	NOM_UPZ	POBLACIÓN	DESGLIZAMIENTO	INUNDACION	AVALANCHA	OTROS
SAN CRISTOBAL 4	20 DE JULIO	6.336	0,82	0,22	0,00	0,00
	<u>LA GLORIA</u>	92.450	<u>5,41</u>	0,70	0,47	0,23
	<u>LOS LIBERTADORES</u>	57.844	<u>3,09</u>	0,57	0,27	0,38
	SAN BLAS	16.487	2,24	0,47	0,33	0,00
Total 4		173.117	<u>4,17</u>	0,62	0,37	0,25
USME 5	ALFONSO LOPEZ	13.018	0,54	0,21	0,05	0,02
	COMUNEROS	60.974	0,53	0,38	0,07	0,08
	DANUBIO	15.074	1,33	0,23	0,03	0,00
	GRAN YOMASA	101.582	0,52	0,69	0,01	1,02
	LA FLORA	2.649	1,21	<u>1,81</u>	2,64	0,26
	LOS LIBERTADORES	285	3,51	0,00	0,00	0,00
	PARQUE ENTRENUBES	10	0,00	0,00	0,00	0,00
Total 5		193.592	0,60	0,54	0,07	0,56
RAFAEL URIBE URIBE 18	DIANA TURBAY	55.381	1,21	0,34	0,14	0,06
	MARCO FIDEL SUAREZ	14.334	0,07	0,10	0,00	0,31
	MARRUECOS	82.226	2,94	0,25	0,17	0,18
	QUIROGA	15.566	0,02	0,16	0,05	0,06
	SAN JOSE	0	0	0	0	0
Total 18		167.507	1,85	0,26	0,14	0,14
CIUDAD BOLIVAR 19	ARBORIZADORA	39.615	0,08	2,01	0,02	0,28
	<u>EL MOCHUELO</u>	316	<u>10,44</u>	<u>29,43</u>	0,00	0,00
	EL TESORO	38.753	5,90	1,25	0,13	0,30
	ISMAEL PERDOMO	99.198	9,17	0,54	0,22	0,33
	JERUSALEM	74.751	1,77	0,47	0,10	0,44
	LUCERO	143.695	5,13	1,32	0,21	0,55
	MONTE BLANCO	2.895	2,69	0,69	0,69	0,31
	SAN FRANCISCO	69.737	0,66	6,64	0,12	0,23
Total 19		468.960	<u>4,41</u>	<u>1,88</u>	0,16	0,39
Total		1.003.176	3,21	1,13	0,18	0,36

Las condiciones de habitabilidad de las viviendas se centraron en los materiales de las paredes externas y los pisos, así mismo como la cobertura de servicios públicos, así como el uso con más hogares de la cocina y el sanitario; al revisar ellos, se agudizan las condiciones de los habitantes. El primer análisis hace referencia a los materiales de las paredes exteriores. El 96% de la población vive en viviendas cuyos materiales exteriores son firmes o resistentes, es decir, en ladrillo o bloque. El 4% restante, que corresponde a materiales inestables, se encuentran predominantemente en Ciudad Bolívar y en segundo lugar en San Cristóbal. En Ciudad Bolívar, nuevamente sobresale la UPZ de Monte Blanco con un 13% de su población cuyos materiales en las paredes exteriores son Zinc, Plástico y Cartón, y un 4% en Madera Burda, luego está la UPZ del Tesoro con un 5% de personas con materiales Zinc, Plástico y Cartón. Las UPZ's de Ismael Perdomo y Lucero cuentan con un 3% cada una de sus habitantes con tales materiales. En San Cristóbal, nuevamente esta la UPZ Los Libertadores, donde una baja fracción de su población posee materiales como Zinc, Cartón, Plástico y Madera Burda. En Usme es la UPZ de La Flora la que mayor cantidad de habitantes esta con paredes inestables, 4% en Zinc y 2% en Madera Burda.

CANTIDAD DE POBLACIÓN CUYAS UNIDADES HABITACIONALES POSEEN LOS SIGUIENTES MATERIALES EN SUS PAREDES EXTERIORES										
LOCALIDAD	NOM_UPZ	POBLACIÓN 2005 SISBEN	SIN PARED	ZINC, PLÁSTICO, CARTON	GUADUA	MADERA BURDA	BAHAREQUE	ADOBE, TAPIA	LADRILLO, BLOQUE	OTROS
SAN CRISTOBAL 4	20 DE JULIO	6.336	0,000	0,32	0,16	0,84	0,17	0,35	98,17	0,00
	LA GLORIA	92.450	0,001	0,59	0,17	1,00	0,19	0,08	90,29	7,68
	<u>LOS LIBERTADORES</u>	57.844	0,017	<u>0,72</u>	0,11	<u>0,98</u>	0,07	0,10	97,99	0,00
	SAN BLAS	16.487	0,000	0,23	0,15	0,67	0,35	0,13	64,83	33,64
Total 4		173.117	0,006	<u>0,59</u>	0,15	<u>0,96</u>	0,17	0,10	90,72	7,30
USME 5	ALFONSO LOPEZ	13.018	0,077	2,98	0,04	2,15	0,18	0,25	94,44	0,00
	COMUNEROS	60.974	0,002	0,62	0,07	1,04	0,06	0,03	98,17	0,00
	DANUBIO	15.074	0,007	1,12	0,05	1,03	0,02	0,00	97,77	0,00
	GRAN YOMASA	101.582	0,010	0,26	0,26	0,26	0,05	0,06	99,31	0,00
	<u>LA FLORA</u>	2.649	0,000	<u>3,51</u>	0,49	<u>2,11</u>	0,68	0,00	93,20	0,00
	LOS LIBERTADORES	285	0,000	1,05	0,00	1,75	0,00	2,46	94,74	0,00
	PARQUE ENTRENUBES	10	0,000	40,00	0,00	0,00	0,00	0,00	60,00	0,00
Total 5		193.592	0,011	<u>0,67</u>	0,17	<u>0,72</u>	0,07	0,06	98,41	0,00
RAFAEL URIBE URIBE 18	DIANA TURBAY	55.381	0,000	0,47	0,07	0,75	0,07	0,10	98,53	0,00
	MARCO FIDEL SUAREZ	14.334	0,000	0,00	0,04	0,20	0,16	0,13	99,48	0,00
	MARRUECOS	82.226	0,000	0,28	0,06	0,43	0,07	0,02	99,14	0,00
	QUIROGA	15.566	0,000	0,07	0,00	0,30	0,08	0,10	99,45	0,00
	SAN JOSE	0	0,000	0,00	0,00	0,00	0,00	0,00	0,00	0,00
Total 18		167.507	0,000	0,30	0,06	0,50	0,08	0,07	99,00	0,00
CIUDAD BOLIVAR 19	ARBORIZADORA	39.615	0,000	0,00	0,00	0,01	0,01	1,56	98,42	0,00
	EL MOCHUELO	316	0,000	1,90	0,00	0,00	0,00	0,00	98,10	0,00
	<u>EL TESORO</u>	38.753	0,000	<u>5,16</u>	0,06	1,45	0,04	0,14	93,15	0,00
	ISMAEL PERDOMO	99.198	0,000	<u>3,24</u>	0,07	1,61	0,02	0,31	94,75	0,00
	JERUSALEM	74.751	0,000	0,75	0,04	0,38	0,01	0,16	98,65	0,00
	<u>LUCERO</u>	143.695	0,006	<u>3,38</u>	0,11	1,40	0,09	0,49	94,52	0,00
	MONTE BLANCO	2.895	0,000	<u>13,51</u>	0,97	<u>4,46</u>	0,38	1,21	79,48	0,00
	SAN FRANCISCO	69.737	0,000	0,37	0,01	0,45	0,01	0,80	98,36	0,00
Total 19		468.960	0,002	<u>2,41</u>	0,07	<u>1,04</u>	0,04	0,51	95,93	0,00
Total		1.003.176	0,004	1,41	0,10	0,88	0,07	0,28	96,02	1,26

El siguiente análisis corresponde a los materiales dominantes en los pisos. A nivel general, las unidades habitacionales poseen pisos terminados, es decir, con Baldosa, Tableta o Ladrillo (43,5%); o Cemento-Gravilla (48,8%). El 7,7% restante se distribuye en un 2,2% por pisos en Tierra

o Arena, 2,3% en Madera Burda y el 3,2 en Alfombra y Maderas Pulidas. Nuevamente es la localidad de Ciudad Bolívar la que más condiciones precarias posee, pues el 3.6% de su población vive en unidades sin piso, sobre la tierra directamente. Allí es la UPZ de Monte Blanco, donde el 26% de su población vive en tal condición, seguido de El Tesoro con el 7.3% y del Lucero en un 5%. En San Cristóbal la dominancia está en la UPZ La Gloria, con un 5% de la población con pisos en Madera Burda. En Usme sobresale la UPZ Los Libertadores con un 9.8% de habitantes con pisos en Madera Burda, La Flora (5.7%) y Alfonso López (4.7%) en Arena o Tierra. En las UPZ's Marco Fidel Suarez y Diana Turbay, de la localidad de Rafael Uribe Uribe, el 7% de la población tiene pisos en Madera Burda y el 1.3 en Arena o Tierra respectivamente.

PORCENTAJE DE POBLACIÓN CUYAS UNIDADES HABITACIONALES POSEEN LOS SIGUIENTES MATERIALES EN SUS PISOS							
LOCALIDAD	NOM_UPZ	POBLACIÓN 2005 SISBEN	TIERRA- ARENA	MADERA BURDA	CEMENTO GRAVILLA	BALDOSA LADRILLO	ALFOMBRA MADERA
SAN CRISTOBAL 4	20 DE JULIO	6.336	0,600	7,844	30,256	47,696	13,605
	LA GLORIA	92.450	1,071	<u>5,773</u>	42,750	45,076	5,330
	LOS LIBERTADORES	57.844	<u>1,272</u>	3,824	51,615	40,765	3,043
	SAN BLAS	16.487	0,673	8,364	44,004	42,112	4,846
Total 4		173.117	<u>1,083</u>	<u>5,444</u>	45,374	43,449	4,823
USME 5	ALFONSO LOPEZ	13.018	<u>4,701</u>	1,859	69,289	23,475	0,676
	COMUNEROS	60.974	1,110	1,292	55,948	40,155	1,494
	DANUBIO	15.074	2,043	0,723	73,020	23,007	1,207
	GRAN YOMASA	101.582	0,507	1,359	41,925	53,557	2,652
	LA FLORA	2.649	<u>5,776</u>	1,774	78,935	11,891	1,623
	LOS LIBERTADORES	285	1,053	<u>9,825</u>	76,491	12,632	0,000
	PARQUE ENTRENUBES	10	40,000	0,000	60,000	0,000	0,000
Total 5		193.592	<u>1,174</u>	<u>1,340</u>	51,161	44,301	2,024
RAFAEL URIBE URIBE 18	DIANA TURBAY	55.381	<u>1,389</u>	1,318	52,473	43,186	1,634
	MARCO FIDEL SUAREZ	14.334	0,307	<u>7,883</u>	20,064	55,379	<u>16,367</u>
	MARRUECOS	82.226	0,783	1,661	34,858	58,523	4,175
	QUIROGA	15.566	0,315	10,722	12,142	58,923	<u>17,898</u>
	SAN JOSE	0	0,000	0,000	0,000	0,000	0,000
Total 18		167.507	0,899	<u>2,922</u>	37,305	53,220	5,653
CIUDAD BOLIVAR 19	ARBORIZADORA	39.615	0,066	0,091	22,186	71,975	5,682
	EL MOCHUELO	316	3,165	0,000	75,000	20,886	0,949
	EL TESORO	38.753	<u>7,365</u>	1,520	69,744	20,646	0,725
	ISMAEL PERDOMO	99.198	4,852	1,351	44,977	46,332	2,489
	JERUSALEM	74.751	1,343	0,455	64,786	32,555	0,862
	LUCERO	143.695	<u>5,093</u>	1,793	62,914	28,718	1,482
	MONTE BLANCO	2.895	<u>25,769</u>	<u>3,558</u>	63,592	6,252	0,829
	SAN FRANCISCO	69.737	0,562	2,207	39,637	54,326	3,268
Total 19		468.960	<u>3,660</u>	<u>1,391</u>	53,093	39,706	2,150
Total general		1.003.176	2,274	2,336	48,752	43,495	3,172

PORCENTAJE DE POBLACIÓN CUYAS UNIDADES HABITACIONALES NO POSEEN LOS SIGUIENTES SERVICIOS DOMICILIARIOS									
LOCALIDAD	NOM_UPZ	POBLACI 2005 SISBEN	ENERGIA	ALCANTA	GAS	TELEF	REC BASUR	ACUEDU	AGUA POTBL
SAN CRISTOBAL 4	20 DE JULIO	6336	0,063	32,260	54,372	43,624	0,158	32,528	34,012
	LA GLORIA	92450	0,052	17,646	39,468	30,083	0,308	17,038	21,505
	LOS LIBERTADORES	57844	0,076	15,203	42,739	25,443	0,603	12,959	16,557
	SAN BLAS	16487	0,012	25,226	41,487	34,421	250,604	24,213	26,178
Total 4		173117	0,057	18,087	41,299	29,441	24,239	16,926	20,754
USME 5	ALFONSO LOPEZ	13018	0,154	17,192	36,864	34,314	7,083	18,536	13,865
	COMUNEROS	60974	0,033	13,237	29,116	21,342	0,239	13,106	14,147
	DANUBIO	15074	0,106	15,238	39,538	27,139	0,279	15,152	16,247
	GRAN YOMASA	101582	0,017	13,845	19,935	22,761	0,532	13,510	16,228
	LA FLORA	2649	0,642	14,685	57,569	32,729	1,774	12,156	14,911
	<u>LOS LIBERTADORES</u>	285	0,000	<u>21,053</u>	53,333	44,211	0,000	<u>25,614</u>	<u>17,193</u>
	PARQUE ENTRENUBES	10	0,000	100,000	100,000	100,000	0,000	0,000	60,000
Total 5		193592	0,046	14,013	26,059	23,604	0,877	13,847	15,401
RAFAEL URIBE URIBE 18	DIANA TURBAY	55381	0,049	16,587	31,523	31,005	0,838	16,334	17,206
	<u>MARCO FIDEL SUAREZ</u>	14334	0,084	<u>43,275</u>	53,809	54,883	0,272	<u>42,884</u>	<u>44,977</u>
	MARRUECOS	82226	0,015	17,096	28,278	30,568	0,490	16,630	18,006
	QUIROGA	15566	0,013	41,115	48,150	49,094	0,694	40,152	42,272
	SAN JOSE	0	0,000	0,000	0,000	0,000	0,000	0,000	0,000
Total 18		167507	0,032	21,400	33,382	34,515	0,605	20,964	22,305
CIUDAD BOLIVAR 19	ARBORIZADORA	39615	0,000	1,989	6,132	8,527	0,356	1,977	2,630
	EL MOCHUELO	316	0,000	8,861	31,962	23,418	0,000	8,861	8,544
	EL TESORO	38753	0,098	15,447	37,146	32,924	0,315	15,121	16,935
	ISMAEL PERDOMO	99198	0,126	11,380	31,641	33,005	1,240	7,513	9,846
	JERUSALEM	74751	0,071	12,725	17,989	26,065	0,377	12,691	13,823
	<u>LUCERO</u>	143695	0,186	18,308	32,695	35,248	1,043	<u>17,469</u>	<u>19,000</u>
	<u>MONTE BLANCO</u>	2895	1,002	<u>47,910</u>	97,029	95,579	19,240	16,304	14,059
	<u>SAN FRANCISCO</u>	69737	0,057	<u>21,227</u>	27,594	31,576	0,212	<u>21,081</u>	<u>24,257</u>
Total 19		468960	0,118	14,948	27,890	30,679	0,848	13,623	15,429
Total general		1003176	0,079	16,387	30,768	29,740	4,850	15,462	17,491

Al mirar la disponibilidad de servicios públicos domiciliarios se tiene que aún existe un importante déficit. Solamente la Energía posee cerca del 99% de cobertura, el resto se caracteriza por la ausencia en promedio del 20% por cubrir. El mayor déficit lo presenta el servicio de Gas, que en promedio es del 31.1% para toda el área, seguido de la disponibilidad de Teléfono en un 29.7% y de Agua Potable con un 17.5%.

Es la localidad de Ciudad Bolívar a que mas cobertura le hace falta. La UPZ del Lucero posee un déficit del 17% en acueducto y un 19% en acceso a agua potable, Monte Blanco un 48% en alcantarillado y San Francisco un 24% el acceso a agua potable y un 21% tanto en alcantarillado como en acueducto. En Usme se presenta igualmente una alta tasa de ausencia de dichos servicios en un 17%, 21% y 25.6% respectivamente, para la UPZ Los Libertadores. Rafael Uribe Uribe posee la misma estructura deficitaria con estos tres servicios públicos; siendo la UPZ Marco Fidel Suarez la unidad con tasas más altas respecto a toda el área de estudio con un 44.9% en agua potable, 43.2% en alcantarillado y 42.8% en acueducto.

Se incluyeron en el análisis dos indicadores de habitabilidad alternativos, ya que de la información disponible no fue posible calcular los niveles de hacinamiento, estos indicadores consisten en el número de personas que comparten bien sea el lugar de preparación de los alimentos y/o el sanitario con personas diferentes a su núcleo familiar. A nivel general no se evidencia síndromes extremos de hacinamiento interpretados de estos indicadores, sin embargo, existe cerca de un 20% de la población del área de estudio, que comparte los servicios sanitarios, así como menos de un 1 % que comparte el lugar de preparación de alimentos.

Los casos más críticos respecto a compartimiento de sanitario se presentan en la Localidad de Rafael Uribe Uribe, ya que en las UPZ's de Marco Fidel Suarez y Quiroga, la población en un 46.1% y 44.3% respectivamente, poseen esta condición. La localidad de Ciudad Bolívar evidencia cierta tendencia negativa en este mismo indicador, en una menor proporción, en las UPZ's de San Francisco (25%), Monte Blanco (23%) y Lucero (21%). A su vez, Ciudad Bolívar posee la mayor cantidad de personas que comparten lugar de preparación de alimentos, respecto del total, siendo la UPZ de San Francisco la que mas aporte realiza en un 0.7%.

PORCENTAJE DE POBLACIÓN EN CUYAS UNIDADES HABITACIONALES COMPARTEN EL LUGAR DE PREPARACIÓN DE ALIMENTOS Y EL SANITARIO				
LOCALIDAD	NOM_UPZ	POBLACIÓN 2005 SISBEN	COCINAN 4 O MÁS	SE COMPARTE SANITARIO
SAN CRISTOBAL 4	20 DE JULIO	6.336	0,300	35,748
	LA GLORIA	92.450	0,702	24,074
	LOS LIBERTADORES	57.844	0,429	19,430
	SAN BLAS	16.487	0,340	28,895
Total 4		173.117	0,561	23,408
USME 5	ALFONSO LOPEZ	13.018	0,545	15,425
	COMUNEROS	60.974	0,554	16,271
	DANUBIO	15.074	0,531	19,358
	GRAN YOMASA	101.582	0,536	18,858
	LA FLORA	2.649	0,415	15,553
	LOS LIBERTADORES	285	0,000	18,596
	PARQUE ENTRENUBES	10	0,000	60,000
Total 5		193.592	0,539	17,808
RAFAEL URIBE URIBE 18	DIANA TURBAY	55.381	0,381	18,497
	MARCO FIDEL SUAREZ	14.334	0,286	46,149
	MARRUECOS	82.226	0,304	19,671
	QUIROGA	15.566	0,244	44,347
	SAN JOSE	0	0,000	0,000
Total 18		167.507	0,322	23,842
CIUDAD BOLIVAR 19	ARBORIZADORA	39.615	0,631	3,201
	EL MOCHUELO	316	0,000	10,127
	EL TESORO	38.753	0,454	18,244
	ISMAEL PERDOMO	99.198	0,501	11,191
	JERUSALEM	74.751	0,532	15,037
	LUCERO	143.695	0,752	21,140
	MONTE BLANCO	2.895	0,000	22,798
	SAN FRANCISCO	69.737	0,717	25,979
Total 19		468.960	0,619	17,030
Total general		1.003.176	0,544	19,418

LOCALIDAD	NOM_UPZ	POBLACIÓN 2005 SISBEN	ANALFABETISMO	DESEMPLEO
SAN CRISTOBAL 4	20 DE JULIO	6.336	18,703	17,251
	LA GLORIA	92.450	19,716	16,247
	LOS LIBERTADORES	57.844	<u>20,552</u>	13,554
	SAN BLAS	16.487	19,258	17,523
Total 4		173.117	19,914	15,505
USME 5	ALFONSO LOPEZ	13.018	<u>21,547</u>	14,541
	COMUNEROS	60.974	19,749	12,479
	DANUBIO	15.074	<u>22,370</u>	13,785
	GRAN YOMASA	101.582	18,970	12,976
	LA FLORA	2.649	<u>22,461</u>	14,270
	LOS LIBERTADORES	285	<u>22,807</u>	12,281
	PARQUE ENTRENUBES	10	40,000	30,000
Total 5		193.592	19,708	13,005
RAFAEL URIBE URIBE 18	DIANA TURBAY	55.381	20,023	13,871
	MARCO FIDEL SUAREZ	14.334	18,125	16,604
	MARRUECOS	82.226	18,066	16,502
	QUIROGA	15.566	14,853	14,917
	SAN JOSE	0	0,000	0,000
Total 18		167.507	18,420	15,494
CIUDAD BOLIVAR 19	ARBORIZADORA	39.615	<u>14,293</u>	<u>13,025</u>
	EL MOCHUELO	316	<u>22,785</u>	<u>20,570</u>
	EL TESORO	38.753	<u>23,492</u>	19,162
	ISMAEL PERDOMO	99.198	19,019	15,369
	JERUSALEM	74.751	20,881	17,358
	LUCERO	143.695	22,556	18,186
	MONTE BLANCO	2.895	<u>23,074</u>	17,271
	SAN FRANCISCO	69.737	19,760	15,614
Total 19		468.960	20,508	16,717
Total general		1.003.176	19,902	15,587

El último análisis corresponde a lo que Amartya Sen denomina dotaciones iniciales, esta vez encaminadas a la instrucción o capital humano y a la fuerza laboral. Se operaron entonces el porcentaje de población del área de estudio en condición de analfabetismo por la ausencia de instrucción académica y el desempleo. En general, la tasa de desempleo es del 20% y la de analfabetismo del 15.5% para el sector, teniendo una mayor presencia en el número de UPZ's la situación de analfabetismo. En Ciudad Bolívar paradójicamente se encontró las tasas de

desempleo más altas (20.5%) y más bajas (13%), en las UPZ's Mochuelo y Arborizadora respectivamente; lo mismo ocurrió en el caso del Analfabetismo con la más baja nuevamente Arborizadora (14.2%) y la más alta (23.4%) en El Tesoro.

Allí mismo, en Ciudad Bolívar, se concentra la mayor cantidad de población en situación de analfabetismo distribuida así a nivel de UPZ: 23.4% El Tesoro, 23% Monte Blanco, y 22.7% El Mochuelo. En Usme la situación es similar, en el sentido que 4 de sus 7 UPZ poseen altas tasas de analfabetismo: Los Libertadores (22.8%), La Flora (22.4%), Danubio (22.3%) y Alfonso López (21.5%).

5.2 Correlaciones estadísticas entre variables

Se corrió una matriz de correlaciones entre 167 variables correspondientes a la encuesta del SISBEN, de dichos resultados, y en el marco de los indicadores de análisis seleccionados para este trabajo, se abstraieron de dicha matriz 9 de las variables que poseen las mayores correlaciones o asociaciones con las demás variables, sin embargo las más representativas corresponden a las viviendas ubicadas en zonas de riesgo por deslizamiento e inundación, así como las que sus paredes exteriores son de materiales inestables como zinc, tela, cartón o plástico.

Respecto a las viviendas ubicadas en zonas de riesgo, sobresalieron las correlaciones existentes entre los riesgos por Deslizamiento e Inundación con el conjunto de variables que se muestra a continuación:

PRINCIPALES CORRELACIONES DE LAS VIVIENDAS UBICADAS EN ZONA DE RIESGO POR DESLIZAMIENTO			
PISO TIERRA	SIN ENERGIA	SIN GAS DOMICILIARIO	COCINA CON GAS PIPETA
60,05%	38,98%	37,69%	43,65%
SIN SANITARIO	SIN DUCHA	ALUMBRADO VELA	SIN TELÉFONO
36,76%	68,11%	42,26%	40,10%

De esta tabla se concluye que las viviendas ubicadas en zonas de riesgo por deslizamiento, poseen unas precarias condiciones de habitabilidad, ya que aún sus pisos en la mayoría están en tierra y no poseen servicio sanitario, ni energía.

PRINCIPALES CORRELACIONES DE LAS VIVIENDAS UBICADAS EN ZONA DE RIESGO POR INUNDACIÓN				
ARRENDATARIOS	VIVIENDAS CON 8 HABITANTES	SERVICIO TELEFÓNICO COMPARTIDO	TV POR CABLE	ASISTE AL SENA
36,5%	40,5%	41,2%	47,9%	37,9%
EST CIV VIUDOS	DESEMPLEADO	ACT RENTISTA	JUBILADO	INVALIDOS
36,0%	33,5%	34,6%	33,7%	33,5%

Lo referente a zonas con riesgo por inundación muestra ya no una precariedad de la vivienda como tal, sino relaciones de arrendatario, hacinamiento, pero particularmente, una inactividad laboral de sus habitantes en correlaciones del 30% aproximadamente, por edad o limitación física y desempleo. Sin embargo se evidencia un cierto nivel social, expresado en el uso de televisión por y la asistencia a formación técnica.

PRINCIPALES CORRELACIONES DE LAS VIVIENDAS CUYAS PAREDES EXTERIORES ESTAN HECHAS EN ZINC, PLÁSTICO O CARTON				
PISO TIERRA	SIN ENERGIA	SIN SANITARIO	INODORO SIN CONEXIÓN A RED	SANITARIO COMPARTIDO
98,1%	47,9%	53,1%	66,9%	52,7%
SANITARIO UBICADO FUERA DE LA VIVIENDA	SIN SANITARIO	SIN DUCHA	ALUMBRADO VELA	
53,0%	51,7%	79,8%	47,1%	

5.3 CARTOGRAFÍAS POR VARIABLES (17 ANEXOS)

BIBLIOGRAFÍA

- Alcaldía Mayor de Bogotá. Plan de desarrollo Económico, Social y de Obras Públicas Bogotá, D. C., 2008 – 2012 “BOGOTÁ POSITIVA: PARA VIVIR MEJOR” Documento para la discusión pública. 2008. Disponible en internet en: <http://www.samuelalcalde.com/admin/files/proyecto.pdf>.
- Aprile, Jacques. *La ciudad colombiana, siglos XIX y siglo XX*. Bogotá: Biblioteca del Banco Popular. 1992 .
- _____. *La Urbanización en Colombia*, Urbano Campo. Biblioteca Marxista Colombiana.
- Arriagada, Camilo. *Pobreza en América Latina: Nuevos escenarios y desafíos de políticas para el hábitat urbano*. Serie ambiente y desarrollo. No. 75. Santiago de Chile: CEPAL. 2000.
- Avendaño, Johan Andrés. *Una mirada a los enfoques de la pobreza en búsqueda de una aproximación de la pobreza urbana*. Memorias de ponencias 10^º Encuentro Internacional Humboldt: El Mundo como Geografía. Argentina. 2008.
- Banco Mundial. *Colombia Poverty Report*. Washington, 2002.
- Bogotá como vamos y Programa Nacional del Desarrollo Humano. *Pobreza y distribución del ingreso en Bogotá*. Bogotá, 2005
- CASTELLS, Manuel. *La Era de la Información*, Vol. I y III. Barcelona: Alianza Editorial. Edición 1999.
- _____. En: *SUSSER, Ida (ed.). La sociología urbana de Manuel Castells*. Madrid: Alianza Editorial, 2001.
- Centro de Investigaciones para el Desarrollo -CID-. *Bien-estar y Macroeconomía. Informe de Coyuntura*. Bogotá: CID, Universidad Nacional de Colombia, CGR, 2003.
- _____. *Bien-estar: Macroeconomía y Pobreza. Informe de Coyuntura*. Bogotá: CID, Universidad Nacional de Colombia, CGR, 2004.
- _____. *Bien-estar y Macroeconomía: Más allá de la retórica*. Bogotá: CID, Universidad Nacional de Colombia, 2007.
- Checa, Juan Carlos, Arjona, Ángeles. Factores que determinan el proceso de exclusión de los barrios periféricos: el caso de El Puche (Almería). *Geo Crítica / Scripta Nova. Revista electrónica de geografía y ciencias sociales*. vol. IX, núm. 186. Barcelona: Universidad de Barcelona, 2005. Disponible en internet en: www.ub.es/geocrit/sn/sn-186.htm [ISSN: 1138-9788]
- De la Garza Toledo, Enrique. *Tratado Latinoamericano de Sociología*. Ciudad de México: Ed. Anthropos, 2006.
- De Mattos, Carlos A. *Nuevas teorías del crecimiento económico: una lectura desde la perspectiva de los territorios de la periferia*. Santiago de Chile: Instituto de Estudios Urbanos Pontificia Universidad católica de Chile, 2000.
- Delgado Mahecha, Ovidio. *Debates sobre el espacio en la geografía contemporánea*. Bogotá: Universidad Nacional de Colombia, 2003.
- Delgado, Ovidio y Montañez, Gustavo. Espacio, Territorio y Región: Conceptos básicos para un proyecto nacional. En *Cuadernos de Geografía, Volumen VII, No 1-2*, 1998. Pg 120-134.

- Escobar V, Arturo. *La Invención del Tercer Mundo*. Bogotá: Editorial Norma, 1996.
- Feres, Juan y Mancero, Xavier. *El método de las necesidades básicas insatisfechas NBI y sus aplicaciones en América Latina*. CEPAL. 2000
- Formiga, Nidia. *Una aproximación a la pobreza urbana*. Bahía Blanca (Argentina): Universidad Nacional de Sur-CIUR Estudios Territoriales. 2007
- Fresneda, Oscar y Yepes, Diego. *Indicadores de calidad de vida para Bogotá y Sistema de Necesidades Alienadas*. Observatorio de Cultura Urbana. Bogotá, 1999.
- Gai Dharam, Hopkins Michael, McGranahan Donald. *Algunas reflexiones sobre los Indicadores Humanos y Sociales para el Desarrollo*. Ginebra: UNRISD, 1998.
- Kaztman, Rubén. *La dimensión espacial en las políticas de superación de la pobreza urbana*. Santiago de Chile: Instituto de Estudios Urbanos Pontificia Universidad católica de Chile, 2003.
- Lampis, Andrea. *El acceso a la educación pública para los grupos de bajos ingresos en Bogotá y su relación con indicadores no convencionales de pobreza*. Bogotá: Universidad Externado de Colombia, policopiado. 1997.
- _____. *El acceso a la salud en las localidades del sur de Bogotá y un estudio sobre la dinámica de la vulnerabilidad*. Bogotá: Misión Social, DNP, policopiado. 1998.
- López Castaño, Hugo y Núñez Méndez Jairo. *Pobreza y desigualdad en Colombia diagnóstico y estrategias*. Bogotá: Departamento Nacional de Planeación, 2007.
- Mac Donald, Joan. *Pobreza y precariedad del hábitat en ciudades de América Latina y el Caribe*. Serie Manuales No. 38. Santiago de Chile: CEPAL, 2004.
- Martínez, Alberto. *Estudio de la pobreza urbana en cinco comunidades de la ciudad de Cali*, Cuadernos de Economía, v. XXVI, n. 47, Bogotá, 2007, páginas 113-150.
- Max Neef, Manfred. *Desarrollo a escala humana*. Santiago de Chile: Cepaur. 1986
- Naciones Unidas. *En la ciudad ahora se vive mejor*. Disponible en internet en: <http://www.pnud.org.co/noticias.shtml?x=51098>. Consultado en Junio 1 de 2008.
- Palacios, Ángeles. *“Desarrollo Humano y Calidad de Vida”*. Ciudad de México: UNAM.
- Pérez V, Javier G. *Dimensión espacial de la pobreza en Colombia*. Documentos de trabajo sobre economía regional No. 54. Cartagena: Banco de la República- Centro de Estudios Económicos Regionales –CEER-, 2005.
- Programa de las Naciones Unidas para el Desarrollo PNUD. *Informe sobre desarrollo Humano 1994*.
- Red de Seguridad Humana. *Una Perspectiva sobre la Seguridad Humana: Resumen del Presidente 1era Reunión Ministerial*. Lysaen (Noruega), 1999. Disponible en internet en: <http://www.humansecuritynetwork.org/menu-s.php>
- Restrepo Mesa, Clara Inés. *Pobreza Urbana en Medellín: Mediciones y Percepciones*. Medellín: Ed. Corporación Regional, 2000.
- Reyes, Víctor. *Notas de Clase: Profundización Indicadores Sociales*. Bogotá: Universidad Nacional de Colombia, 2007.

- Rodríguez Tovar, Sergio Enrique. *Transporte Público Urbano: Configuración Socioeconómica y Marginalidad: Análisis del Norte de Barcelona*. Barcelona: Universidad de Barcelona, 2003.
- Romero G, Juan y Pérez E, Javier. *Pobreza y Desigualdad en los países en desarrollo*. Madrid: Editores Síntesis, 1992.
- Sanchez, Adelia Hasleidy. *La espacialidad y el comportamiento de la pobreza en Bogotá, durante el periodo de 1.993 -2005*. Programa de Estudios de Postgrado en Geografía EPG, IGAC-UPC: Bogotá, 2008.
- Schteingart, Martha. *La investigación urbana en América Latina*. México: Red Papeles de Población, 2006.
- Secretaría Distrital de Planeación -SDP- y Universidad Nacional de Colombia UN. *Segregación Socioeconómica en el Espacio Urbano de Bogotá D.C*. Bogotá, 2007.
- Sen, Amartya. Sobre Conceptos y medida de pobreza. En *Revista de Comercio Exterior*. Vol. 42, Número 4, Ciudad de México, 1992.
- _____. *Desarrollo y Libertad*. Barcelona: Editorial Planeta, 2000.
- Veeduría Distrital. *Índice de Condiciones de Vida –I.C.V.-*
- Wacquant, Loïc. *Parias Urbanos. Marginalidad en la ciudad a comienzos del milenio*. Buenos Aires: Manantial, 2001.
- Ziccardi, Alicia. *Las ciudades y la cuestión social*. Argentina: CLACSO, 2002.